

Comhairle Chontae na Gaillimhe
**Cuarbhóthar N6 Chathair na
Gaillimhe**
Ceartúchán

GCCR

Eagrán 1 | 21 Feabhra 2020

Glacann an tuarascáil seo na teoracha ar leith agus riachtanais ár
gcliaint.

Níl sé i gceist go mbeadh aon tríú páirtí ag brath uirthi ná níor cheart go
mbeadh aon tríú páirtí ag brath uirthi agus ní bheifear freagrach maidir
le haon tríú páirtí.

Uimhir Jab 223985-00

Ove Arup & Partners Ireland Ltd

Arup
Teach Corparáideach
Páirc Gnó Oirthear na Cathrach
Baile an Bhriotaigh
Gaillimh
H91 K5YD
Éire
www.arup.com

ARUP

Teideal jab		Cuarbhóthar N6 Chathair na Gaillimhe		Uimhir Jab 223985-00	
Teideal doiciméid		Ceartúchán		Tagairt chomhaid	
Tag Chomhaid		GCRR			
Athbhreithniú 1	Dáta	Ainm comhaid	Ceartúchán		
Eagrán 1	21 Fea	Cur síos	Eagrán 1		
			Arna ullmhú ag		Arna ullmhú ag
		Ainm	Mary Hurley	Fiona Patterson	Eileen McCarthy
		Síniú			
		Ainm comhaid			
		Cur síos			
			Arna ullmhú ag	Arna sheiceáil ag	Arna fhaomhadh ag
		Ainm			
		Síniú			
		Ainm comhaid			
		Cur síos			
			Arna ullmhú ag		Arna ullmhú ag
		Ainm		Ainm	
		Síniú		Síniú	
		Ainm comhaid			
		Cur síos			
			Arna ullmhú ag		Arna ullmhú ag
		Ainm		Ainm	
		Síniú		Síniú	

Deimhniú doiciméid eisithe leis an doiciméad



Clár

Leathanach

1	Tuarascáil ar Mheasúnacht Tionchair Timpeallachta (TMTT)	1
1.1	Caibidil 4 Roghanna Eile a Breithníodh	1
1.2	Caibidil 7 Gníomhaíochtaí Tógála	1
1.3	Caibidil 8 Trácht	2
1.4	Caibidil 11 Hidreolaíocht	2
1.5	Caibidil 12 Tírdhreach agus Amharc	6
1.6	Caibidil 13 An Oidhreacht Seandálaíochta, Ailtireachta agus Cultúir	8
1.7	Caibidil 15 Sócmhainní Ábhartha Talmhaíochta	9
1.8	Caibidil 15 Sócmhainní Ábhartha Neamhthalmhaíochta	11
1.9	Caibidil 16 Cáilíocht an Aeir agus an Aeráid	11
1.10	Caibidil 17 Torann agus Creathadh	11
2	Hidrigeolaíocht - Ábhar Ceartúcháin	14
2.1	RTN – Aguisín A Tuarascáil ar an Measúnacht Hidrigeolaíochta	14
2.2	TMTT – Caibidil 10 Hidrigeolaíocht	14
3	Bithéagsúlacht - Ábhar Ceartúcháin	17
3.1	Freagra ar Iarratas ar Fhaisnéis Breise - Imleabhar 1 - Tuarascáil. Alt 4.2.2	17
3.2	Freagra ar Iarratas ar Fhaisnéis Breise - Imleabhar 2 - Aguisín A.3.1	19
3.3	Ábhar Ceartúcháin maidir le Tacair Sonraí Digiteacha arna gcur faoi bhráid in Iarscríbhinn A.3.3 le hAguisín A.3.1	21
4	Freagra ar an Iarratas ar Thuilleadh Faisnéise	21
4.1	Caibidil 8 Trácht agus Iompar	21
4.2	Aguisín A.8.1 leis an ITF	22
4.3	Aguisín A.1.11 Leagan Amach Chairéal Leacaigh	24
4.4	Aguisín A.8.3	28

Aguisíní

Aguisín A

Fíoracha

1 Tuarascáil ar Mheasúnacht Tionchair Timpeallachta (TMTT)

1.1 Caibidil 4 Roghanna Eile a Breithníodh

Déantar leasú ar an teideal le Pláta 4.6 ar leathanach 122 den TMTT.

“Pláta 4.6: Roghanna Bealaigh ~~Loch Coirib~~ le Cóstá”

1.2 Caibidil 7 Gníomhaíochtaí Tógála

Déantar tagairt go míchruinn d'fhigiúr ar leathanach 288 in Alt 7.3 i gCaibidil 7 sa TMTT. Dá réir sin, déantar an téacs a leasú mar a leagtar amach thíos *agus léirítear na hathruithe faoi chló dearg*.

“Tá tuairisc ar an líonra tarraingthe atá beartaithe tugtha thíos i dTábla 7.4 agus léirithe ar Fhíoracha 7.001 agus 7.002 agus 7.101 go 7.1234.”

230m seachas 240m ba chóir a lua leis an tollán dá dtagraítear ar leathanach 312 in Alt 7.4.7.14 i gCaibidil 7 sa TMTT. Déantar an abairt a leasú mar a leagtar amach thíos *agus léirítear na hathruithe faoi chló dearg*.

“Tógfar tollán gearrtha agus cumhdaithe 2430m i gcéimeanna thar thréimhse trí bliana agus beidh deiseanna tógála naoi mí ann in aghaidh na bliana.”

Fágadh aon láthair amháin maidir le Diúscairt Ábhair ag Bóthar Thuama an N83 (tag DA 31) ar lár de bharr earráide as Fíor 7.3.02 (Limistéir Bheartaithe d'Ábhair Thrámha, Bileog 2/2) sa TMTT. Dá ainneoin sin, rinneadh measúnú ina leith maidir leis an obair ullmhúcháin sa TMTT agus rinneadh a chur i láthair chomh maith in Tábla 3.1 agus in Tábla 5.1 le hIarscríbhinn 2 le A.1.11 sa Fhreagra ITF. Earráid ó thaobh gnéithe grafaice maidir le Fíor 7.302 amháin a bhí i gceist leis seo agus ní chuirtear aon athrú ar thoradh na measúnachta sa TMTT. Cuirtear Fíor 7.302 arna leasú ar fáil in Aguisín A leis an scríbhinn ceartúcháin seo.

Leagtar amach ábhar leasúcháin maidir leis an téacs in Aguisín A.7.2 (tuairisc ar Intógthacht Tharbhealach Mhionlaigh) le Caibidil 7 sa TMTT thíos *agus léirítear na hathruithe faoi chló dearg*. Tá na tagairtí thíos d'Fhíortha sa TMTT cruinn. Tá an tuairisc seo freisin ina hAguisín leis an RTN (Aguisín E - Intógthacht Tharbhealach Mhionlaigh). Dá réir sin, tá na ceartúcháin céanna le cur i bhfeidhm maidir le hAguisín E leis an RTN.

Leathanach 5, Alt 2.2 in Aguisín A.7.2 - Intógthacht Tharbhealach Mhionlaigh sa TMTT.

“Is í an chéim tosaigh de shraith na gcéimeanna tógála maidir leis an réimse seo den bhóthar beartaithe an chuid sin den bhóthar a thógáil a léirítear faoi dhath ~~gorm~~ buí in Fíor 2.2 thíos ós féidir na réimsí sin a úsáid ina dhiaidh sin maidir le bealach isteach ar an suíomh tógála don obair ar an tarbhealach.”

Leathanach 10, Alt 3.1 in Aguisín A.7.2 - Intógthacht Tharbhealach Mhionlaigh sa TMTT.

“Mar a leagtar amach in Alt 2.2, déanfar an bóthar beartaithe a léirítear faoi dhath ~~gorm~~ buí in Fíor 3.1 a thógáil ar dtús agus beidh sin in úsáid maidir le bealach isteach ar an láthair don obair thógála ar an tarbhealach”.

Leathanach 13, Alt 4.1 in Aguisín A.7.2 - Intógthacht Tharbhealach Mhionlaigh sa TMTT.

“Mar a leagtar amach in Alt 2.2, déanfar an bóthar beartaithe a léirítear faoi dhath ~~gorm~~ buí in Fíor 2.2 a thógáil ar dtús agus beidh sin in úsáid maidir le bealach isteach ar an láthair don obair thógála ar an tarbhealach”.

1.3 Caibidil 8 Trácht

Luaitear mar cheannteideal in Tábla 6.31 (Alt 6.8.3.1) ar leathanach 280 sa TMTT “2039 SIG Meánardú”. “2039 DRÉ Meánardú” is ceart a bheith ansin. Léirítear an ceartú ar an gceannteideal in Tábla 6.31 thíos *agus léirítear na hathruithe faoi chló dearg*.

Leasú ar Cheannteideal Tábla 6.31 AADT 2039 don Fhorbairt Bóthair atá Beartaithe Bliain Dearaidh – Meánardú

Pointe AADT	Suíomh	2039 Déan an Méid Íosta Meánardú		2039 SIG DRÉ Meánardú	
		AADT	%HGV	AADT	%HGV

1.4 Caibidil 11 Hidreolaíocht

Luaitear go míchruinn líon 40 seachas 33 Limistéar maidir le Sil-ligean Ábhair sna hAltanna 11.4.1.5 (leathanach 987), 11.4.2 (leathanach 991) agus 11.9 (leathanach 1042) i gCaibidil 11 (Hidreolaíocht) sa TMTT. Leagtar amach na ceartúcháin ar Alt 11.4.1.5, Alt 11.4.2 agus Alt 11.5.9 thíos *agus léirítear na hathruithe faoi chló dearg*.

Sonraíodh i dtosach báire 40 suíomh ar feadh na scéime. De réir mar a bhí an dearadh á thabhairt chun cinn, cuireadh roinnt de na suíomhanna sin as an áireamh ionas gur fágadh líon níos ísle 33 suíomh don sil-leagan, mar gheall ar a dteacht salach ar dhraenacha réamhchréfoirt, ar linnte maolúcháin nó ar ghnéithe eile draenála nó ar ghnéithe den dearadh maidir leis an mbóthar. Dá réir sin, tá leasú déanta maidir le Tábla 11.27 sa TMTT (leathanaigh 987-989) de réir mar a leagtar amach thíos *agus léirítear na hathruithe faoi chló dearg*.

Alt 11.4.1.5 (leathanach 987)

“Aithníodh ~~40~~ 33 limistéar san iomlán mar chinn ina bhféadfaí an t-ábhar bog agus an t-ábhar neamh-inghlactha farasbairr a shil-leagan feadh bhealach na forbartha bóthair atá beartaithe”.

Alt 11.4.2 (leathanach 991)

- “Limistéir sil-leagain ábhair – ~~40~~ 33 láithreán sil-leagain ábhair a sholáthar feadh an bhealaigh i gcomhair na barrithreach breise.....”

Alt 11.5.9 (leathanach 1042)

“Aithníodh ~~40~~ 33 limistéar san iomlán mar chinn ina bhféadfaí an t-ábhar bog agus an t-ábhar neamh-inghlactha farasbairr a shil-leagan feadh bhealach na forbartha bóthair atá beartaithe, Féach **Tábla 11.27.**”

Leasú ar Tábla 11.27

Áit	Neas-Slabhraíocht	Tagairt Dobharcheantair	Achar (ha)	Toilleadh Neasach (m ³)
Bóthar an Chósta an R336	0+050	Sruthán na Líbeirtí	0.089	1,200
An Baile Nua	0+300	Sruthán na Líbeirtí	0.232	3,200
Cnoc na Gréine	0+350	Sruthán na Líbeirtí	0.248 0.112	2,700
Na Foraí Maola Thiar	1+050	Sruthán na Líbeirtí	0.098	1,000 1300
Na Foraí Maola Thoir	1+450	Sruthán na Líbeirtí / Sruthán Throscaí	1.051	1,000 24000
Troscaigh Thiar	1+800	Sruthán Throscaí	0.483	7,800
Bearna go Bóthar Mhaigh Cuilinn	2+900	Sruthán Throscaí	0.065	1,000 500
Bearna go Bóthar Mhaigh Cuilinn	2+950	Sruthán Throscaí	0.602	11,400 11500
An Chloch Scoilte	3+250	Sruthán Throscaí	0.239	4,000 3800
An Chloch Scoilte	3+375	Sruthán Bhearna	0.154	1,000
An Chloch Scoilte	3+950	Sruthán Bhearna	0.349 0.314	10,000 3700
An Chloch Scoilte	4+050	Sruthán Bhearna	0.468 0.18	10,000 2000
An Cheapach	4+850	Sruthán Bhearna	0.121	2,100
Baile Mhóinín	5+250	Sruthán Bhearna	0.811	10,700
Caorán	5+950	Sruthán Chnoc na Cathrach	0.484	2,500 4000
Leitreach	7+450	Sruthán Chnoc na Cathrach	0.308	5,000
Páirc na Sceach	0+050	Abhantrach Abhainn na Gaillimhe lena n-áirítear Gleann Abhainn Thír Oileáin	0.079	1,000 800
Páirc na Sceach	0+075	Abhantrach Abhainn na Gaillimhe lena n-áirítear Gleann Abhainn Thír Oileáin	0.393	2,200
Páirc na Sceach	0+200	Abhantrach Abhainn na Gaillimhe lena n-áirítear Gleann Abhainn Thír Oileáin	0.353	6,000 6300

Áit	Neas-Slabhraíocht	Tagairt Dobharcheantair	Achar (ha)	Toilleadh Neasach (m ³)
An Daingean	8+100	Abhantrach Abhainn na Gaillimhe lena n-áirítear Gleann Abhainn Thír Oileáin	0.149	<1,000 1500
An Daingean	8+200	Abhantrach Abhainn na Gaillimhe lena n-áirítear Gleann Abhainn Thír Oileáin	0.069	<1,000 900
Cúil Each	10+675	Abhantrach Abhainn na Gaillimhe lena n-áirítear Gleann Abhainn Thír Oileáin	0.142	<1,000
Cairéal Leacaigh	11+000	Abhantrach Abhainn na Gaillimhe lena n-áirítear Gleann Abhainn Thír Oileáin	1.727	45,000
Cairéal Leacaigh	11+350	Abhantrach Abhainn na Gaillimhe lena n-áirítear Gleann Abhainn Thír Oileáin	2.936	200,000
Cairéal Leacaigh	11+450	Abhantrach Abhainn na Gaillimhe lena n-áirítear Gleann Abhainn Thír Oileáin	0.148	<1,000
Cairéal Leacaigh	11+500	Abhantrach Abhainn na Gaillimhe lena n-áirítear Gleann Abhainn Thír Oileáin	0.16	<1,000
Cairéal Leacaigh	11+550	Abhantrach Abhainn na Gaillimhe lena n-áirítear Gleann Abhainn Thír Oileáin	0.346	<1000
Cairéal Leacaigh	11+650	Abhantrach Abhainn na Gaillimhe lena n-áirítear Gleann Abhainn Thír Oileáin	1.18 2.4	250,000
Baile an Phoill	12+200	Abhantrach Abhainn na Gaillimhe lena n-áirítear Gleann Abhainn Thír Oileáin	0.208	5,700
Baile an Phoill	12+225	Abhantrach Abhainn na Gaillimhe lena n-áirítear Gleann Abhainn Thír Oileáin	0.359	7,300
Cláí an Dá Mhíle	13+650	Abhantrach Abhainn na Gaillimhe lena n-áirítear Gleann Abhainn Thír Oileáin	0.234	4,400
Cláí an Dá Mhíle	14+000	Abhantrach Abhainn na Gaillimhe lena n-áirítear Gleann Abhainn Thír Oileáin	3.024 1.368	25,000 23000
An Pháirc Mhór	13+950	Abhantrach Abhainn na Gaillimhe lena n-áirítear Gleann Abhainn Thír Oileáin	0.315	<1,000 5,200
An Pháirc Mhór	13+950	Abhantrach Abhainn na Gaillimhe lena n-áirítear Gleann Abhainn Thír Oileáin	0.195	<1,000 1,900
Cúil Each	16+000	Dabhach Uisce	0.395	7,000

Áit	Neas-Slabhraíocht	Tagairt Dobharcheantair	Achar (ha)	Toilleadh Neasach (m ³)
				6600
Cúil Each	16+400	Dabhach Uisce	0.853	10,000
Cúil Each	16+550	Dabhach Uisce	1.789 1.15	11,500 10800
Cúil Each	16+350	Dabhach Uisce	1.941 1.797	63,000
Cúil Each	16+450	Dabhach Uisce	0.44	18,000 17,600
Cúil Each	16+500	Dabhach Uisce	0.782	35,000

1.5 Caibidil 12 Tírdhreach agus Amharc

Tharla áitreabh cónaithe amháin ag Ch. 2+850 (tag áitribh 195¹) (P002-014) a fhágáil ar lár de bharr earráide as an Sceideal Tionchair Amhairc (STA) in Aguisín A.12.1 (leathanach 3 in A.12.1 sa TMTT), as Tábla 12.6 i gCaibidil 12 (leathanach 1103 sa TMTT) agus as Fíor 12.1.02 sa TMTT. Ina ainneoin sin, rinneadh a mheasúnú i rith chéim na suirbhéireachta ar na suíomhanna agus tá bearta a moladh maidir le tionchar ar an áitreabh agus ar an radharc san áireamh in Fíor 12.1.02 sa TMTT. Dá réir sin, leagtar amach ceartúchán maidir le Tábla 12.6 in Alt 12.5.4.6 i gCaibidil 12 sa TMTT (leathanach 1103) thíos **agus léirítear na hathruithe faoi chló dearg**. Tá ró le cois curtha le hAguisín A.12.1 (Leathanach 3) i ndáil le P002-014 faoi mar a leagtar amach thíos **agus léirítear na hathruithe faoi chló dearg**. Tá ceartú déanta maidir le Fíor 12.1.02 sa TMTT freisin agus tugtar sin san áireamh in Aguisín A leis an Scríbhinn Ceartúcháin seo.

Leasú Tábla 12.6: Achoimre ar na Tionchair Fhísiúla

Tionchar	An Chéim Thógála	An Chéim Réamshocraithe	An Chéim Iarshocraithe
Do-bhraite	36	71	152
Neamshuntasach/Beag	79	82	74
Measartha	90	84	71
Suntasach	80	67	32-33
An-suntasach	25	18-19	0
Trom	42 43	30	23
Iomlán	352-353	352-353	352-353

¹ Plota 195 maidir le Sceim Bhóthar Cosanta Chuarbhóthar Chathair na Gaillimhe an N6

Leasú ar Aguisín A.12.1 (Sceideal maidir le Tionchar Radhairc)

Príomhlíne Ch. 2+000 to 3+000				
Tag	Cuntas	Céim na Tógála	An Chéim Réamhshocráithe	An Chéim Iarshocráithe
P002-001	Áras cónaithe	Éadrom	Éadrom	Do-bhraite
P002-002	Áras cónaithe	Measartha	Measartha	Éadrom
P002-003	Áras cónaithe	Éadrom	Éadrom	Do-bhraite
P002-004	Áras cónaithe	Éadrom	Éadrom	Do-bhraite
PG02-005	Cloigín d'Árais cónaithe	Measartha	Measartha	Do-bhraite
P002-006	Áras cónaithe	Éadrom	Éadrom	Do-bhraite
P002-007	Áras cónaithe	Éadrom	Éadrom	Do-bhraite
P002-008	Áras cónaithe	Suntasach	Measartha	Éadrom
P002-009	Áras cónaithe	An-suntasach	Suntasach	Measartha
P002-010	Áras cónaithe	Do-bhraite	Do-bhraite	Do-bhraite
P002-011	Áras cónaithe	Do-bhraite	Do-bhraite	Do-bhraite
P002-012	Áras cónaithe	Éadrom	Éadrom	Do-bhraite
P002-013	Áras cónaithe	Éadrom	Éadrom	Éadrom
P002 - 014	Áras cónaithe	Trom	An-suntasach	Suntasach
PG02-014	Cloigín d'Árais cónaithe	Éadrom	Éadrom	Do-bhraite

Fágtar amach go hearráideach in Fíor 1.4.3 (Radharc 4 Tar éis Teach in Aibíocht) in Aguisín A.12.3.1 (Fótamontáisi – Príomhshuíomhanna) sa TMTT scáthphlandáil atá beartaithe chun tosaigh ar an mbacainn fuaimne atá beartaithe. Os a choinne sin, léirítear an scáthphandáil sin mar ba chóir in Fíor 12.1.02 (Imleabhar 3B) sa TMTT.

Tugtar leagan leasaithe de Fíor 1.4.3 ina léirítear an scáthphandáil sin mar ba chóir in Aguisín A leis an Scríbhinn Ceartúcháin seo.

Tugtar léiriú míchruinn in Fíor 1.1.2. (Radharc 1 Tar éis na Tógála) agus Fíor 1.1.3 (Radharc 1 Tar éis Teach in Aibíocht) in Aguisín A.12.3.5 sa TMTT ar éadan na lárhcainne mar a bheadh déanta as coincreít.

Tugtar leagan leasaithe de Fíor 1.1.2 agus Fíor 1.1.3 ina léirítear, mar is ceart, éadan na lárhcainne mar a bheadh déanta as cloch in Aguisín A leis an Scríbhinn Ceartúcháin seo.

1.6 Caibidil 13 An Oidhreacht Seandálaíochta, Ailtireachta agus Cultúir

Aguisín A.13.6 (Mionscrúdú Allamuigh)

Ceartú maidir leis an alt deireanach ar leathanach 13 in Aguisín A.13.6 leis an TMTT. Leagtar an ceartúchán amach thíos agus léirítear na hathruithe faoi chló dearg sa scríbhinn ceartúcháin seo.

“Siar ó Chúrsa Rásaí na Gaillimhe, luaitear i seanchas na háite cosán aifrinn thart ar Ch. 14+000 a bhfuil cuid de suite taobh istigh den réimse talún atá beartaithe a ghabháil d'fhorbairt an bhóthair (CH 57). Is cosúil an ~~fhorbairt atá beartaithe ar an mbóthar~~ **cosán** ag dul le bóthar nua-aimseartha chuig dhá áitreabh cónaithe sula leanann ina chosán féir a bhfuil balla cloiche le gach aon taobh de (Pláta 13.91). Téann an cosán soir ó thuaidh sula dtéann soir ó dheas agus soir ó thuaidh arís ina dhiaidh sin an fhad a leanann a lorg. Léirítear an cosán ar....”

1.7 Caibidil 15 Sócmhainní Ábhartha Talmhaíochta

Fágadh aon áitreabh amháin ag Ch. 3+350 (tag 207²) ar lár de bhotún ar leathanach 3 d'Aguisín A.14.1 (*Achoimre maidir le Measúnacht an Tionchair ar Phaistí Talún faoi Leith*) leis an TMTT. Dá réir sin, leasaítear Aguisín A.14.1 go dtugtar 207 san áireamh. Taispeántar na ceartúcháin thíos agus léirítear na hathruithe faoi chló dearg sa scríbhinn ceartúcháin seo.

Leasú ar Aguisín A.14.1 (Achoimre maidir le Measúnacht an Tionchair ar Phaistí Talún faoi Leith)

PRO/MO	Achar na Feirme	Cineál Feirme	Gabháil	% á ghabháil	Deighilg (Tá/Níl)	% Deighilt	Íogaireacht	Cur isteach le linn na tógála	Cur isteach roimh mhaolú a thabhairt san áireamh	Maolú	Tionchar Iarmharach
165, 196	23	Mairteoil	0.16	<1	Tá	21	Íseal	Fonóta Uimh 1 - Tionchar nach Suntasach	Tionchar nach suntasach mar gheall ar <1% den phaiste (de na paistí) talún a chailleadh agus 21% den talamh a dheighilt. 4.3ha ar deighilt. 0.04ha de chiseal bóthair 0.05ha de phortach ar an talamh atá á ghabháil	Fonóta Uimh 4 agus bealach a dhéanamh isteach ar an talamh scoite le bóthar áise	Neamhshuntasach
166	2.2	Gan saothrú	0.07	3			An-íseal	Tionchar nach Suntasach	Tionchar nach suntasach mar gheall ar 3% den phaiste (de na paistí) talún a chailleadh	Fonóta Uimh 4 - bealach a cheangal le bóthar áise	Neamhshuntasach
167	1.4	Capaill	0.03	2			An-íseal	Fonóta Uimh 2 - Tionchar nach Suntasach	Tionchar nach suntasach mar gheall ar 2% den phaiste (de na paistí) talún a chailleadh	Fonóta Uimh 4 - bealach a cheangal le bóthar áise	Neamhshuntasach
168	10.8	Gan saothrú	4.52	42	Tá	25	An-íseal	Tionchar Measartha chun Dochair	Tionchar suntasach chun dochair mar gheall ar 42% den phaiste (de na paistí) talún a chailleadh agus 25% den talamh a dheighilt. 1.6ha ar deighilt. 2.84ha á ghabháil ón bpaiste thiar agus 1.66ha á ghabháil ón bpaiste thoir	Fonóta Uimh 4 agus bealach a dhéanamh isteach ar an talamh scoite le bóthar áise	Tionchar measartha chun dochair
169	1.8	Capaill	0.04	2			An-íseal	Fonóta Uimh 2 - Tionchar nach Suntasach	Tionchar nach suntasach mar gheall ar 2% den phaiste (de na paistí) talún a chailleadh. Bealach ceangail á scor.	Fonóta Uimh 4	Neamhshuntasach
170	0.8	Gan saothrú	0.02	3			An-íseal	Tionchar nach Suntasach	Tionchar nach suntasach mar gheall ar 3% den phaiste (de na paistí) talún a chailleadh. Bealach ceangail á scor	Fonóta Uimh 4 - bealach a cheangal le bóthar áise	Neamhshuntasach
171, 174	14.4	Mairteoil	0.32	2	Tá	41	Meánleibhéal	Fonóta Uimh 1 - Tionchar Beag chun Dochair	Tionchar measartha chun dochair mar gheall ar 2% agus 41% den talamh a dheighilt. Bealach ceangail le 4 phaiste portaigh á scor (5.6ha ar deighilt)	Fonóta Uimh 4 agus bealach a dhéanamh isteach ar an talamh scoite le bóthar áise	Tionchar beag chun dochair
172	2.4	Féarach garbh (Mairteoil)	0.124	5			An-íseal	Fonóta Uimh 1 - Tionchar nach Suntasach	Tionchar nach suntasach mar gheall ar 5% den phaiste (de na paistí) talún a chailleadh. Bealach ceangail á scor	Fonóta Uimh 4 - bealach a cheangal le bóthar áise	Neamhshuntasach
173	1.1	Gan saothrú	0.08	7			An-íseal	Tionchar nach Suntasach	Tionchar nach suntasach mar gheall ar 7% den phaiste (de na paistí) talún a chailleadh. Bealach ceangail á scor	Fonóta Uimh 4 - bealach a cheangal le bóthar áise	Neamhshuntasach
175	0.8	Gan saothrú	0.144	18			An-íseal	Tionchar nach Suntasach	Tionchar nach suntasach mar gheall ar 18% den phaiste (de na paistí) talún a chailleadh	Fonóta Uimh 4	Neamhshuntasach
176	4.2	Féarach garbh (Mairteoil)	1.6	38	Tá	27	Íseal	Fonóta Uimh 1 - Tionchar Measartha chun Dochair	Tionchar measartha chun dochair mar gheall ar 38% den phaiste (de na paistí) talún a chailleadh agus 26% den talamh a dheighilt. 0.7ha ar deighilt	Fonóta Uimh 4 agus bealach a dhéanamh isteach ar an talamh scoite le bóthar áise	Tionchar measartha chun dochair
177	5.8	Mairteoil	0.1	2			Meánleibhéal	Fonóta Uimh 1 - Tionchar nach Suntasach	Tionchar nach suntasach mar gheall ar 2% den phaiste (de na paistí) talún a chailleadh	Fonóta Uimh 4	Neamhshuntasach
193	1.1	Féarach garbh (Mairteoil)	0.4	36			An-íseal	Fonóta Uimh 1 - Tionchar Beag chun Dochair	Tionchar beag chun dochair mar gheall ar 36% den phaiste (de na paistí) talún a chailleadh	Fonóta Uimh 4	Tionchar beag chun dochair

² Plota 207 maidir le Scéim Bhóthar Cosanta Chuarbhóthar Chathair na Gaillimhe an N6

PRO/ MO	Achar na Feirme	Cineál Feirme	Gabháil	% á ghabháil	Deighilg (Tá/Níl)	% Deighilt	Íogaireacht	Cur isteach le linn na tógála	Cur isteach roimh mhaolú a thabhairt san áireamh	Maolú	Tionchar Iarmharach
194	6.2	Capaill	0.27	4			Íseal	Fonóta Uimh 2 - Tionchar nach Suntasach	Tionchar nach suntasach mar gheall ar 4% den phaiste (de na paistí) talún a chailleadh. Bealach chuig cosán á scor	Fonóta Uimh 4	Neamhshuntasach
198	11.3	Mairteoil	1.5	13			Meánleibhé al	Fonóta Uimh 1 - Tionchar Measartha chun Dochair	Tionchar measartha chun dochair mar gheall ar 13% den phaiste (de na paistí) talún a chailleadh	Fonóta Uimh 4	Tionchar measartha chun dochair
197, 199, 200 207	23.1	Mairteoil	1.6	7			Meánleibhé al	Fonóta Uimh 1 - Tionchar Beag chun Dochair	Tionchar beag chun dochair mar gheall ar 7% den phaiste (de na paistí) talún a chailleadh	Fonóta Uimh 4	Tionchar beag chun dochair
205	4.5	Féarach garbh (Mairteoil)	0.82	18	Tá	82	Íseal	Fonóta Uimh 1 - Tionchar Measartha chun Dochair	Tionchar suntasach chun dochair mar gheall ar 18% den phaiste (de na paistí) talún a chailleadh agus 82% den talamh a dheighilt. 3.0ha ar deighilt. Bealach chuig uisce dromchla á scor	Fonóta Uimh 4 agus bealach a dhéanamh isteach ar an talamh scoite le bóthar áise	Tionchar measartha chun dochair

1.8 Caibidil 15 Sócmhainní Ábhartha Neamhthalmhaíochta

Sa tuairisc ar an talamh atá le fáil taobh istigh de theorainneacha na forbartha atá beartaithe, tugtar cuntas míchruinn ar áitreabh 724** in Tábla 15.4 (Réadmhaoin Chónaithe, Tráchtála nó Tionsclaíochta a bheidh le Fáil go hIomlán nó le Scartáil) i gCaibidil 15 den TMTT agus ba chóir gur aon teach amháin a luaifí taobh istigh de theorainn na forbartha beartaithe seachas an dá theach a luaitear. Botún cló atá ansin agus ní chuirtear aon athrú ar thoradh na measúnachta sa TMTT. Ba chóir an cuntas leasaithe thíos a bheith le léamh sa ró deireanach i Tábla 15.4.

“~~2-Theach-1~~ teach agus gairdín a scartáil agus páirt-tógáil talún.”

1.9 Caibidil 16 Cáilíocht an Aeir agus an Aeráid

Leasaítear an tagairt do Alt 16.2.8.1 ar leathanach 1292 den TMTT.

“Rinneadh measúnú ar thionchar féideartha an fhorbairt bóthair atá beartaithe ar astaíochtaí carbóin agus úsáid á baint as an scarbhileog DMRB a bhfuil cur síos uirthi thuas i gCuid 16.2.85.1.”

1.10 Caibidil 17 Torann agus Creathadh

Luaitear 57dB L_{den} mar thoradh ar an tsuirbhéireacht bonnlíne torainn maidir le Suíomh 14a in Tábla 17.4 (in Alt 17.2.5.3 i gCaibidil 17 den TMTT (Leathanach 1369). Ón tacar iomlán sonraí monatóireachta maidir leis an suíomh sin i rith tréimhse suirbhéireachta 24 uair a chloig a rinneadh an luach sin a ríomh. Bhí dhá uair a chloig lena linn sin ar tugadh alltaracht chun suntais ina leith i gcomórtas leis an tacar sonraí agus, dá réir sin, is é an luach coigeartaithe 56dB L_{den} maidir leis an suíomh céanna seo a luaitear in Tábla 17.7. Léirítear na huairéanta alltarachta a bhaineann leis an suíomh monatóireachta seo in Tábla 17.1.32 Aguisín 17.1 den TMTT. Tugtar Tábla 17.7 arna choigeartú thíos agus léirítear na hathruithe faoi chló dearg.

Leasú ar Tábla 17.4

Suíomh Suirbhéir eachta	In aice an bhóthair	L_{den} , dB Tomhaiste	L_{den} , dB Tuartha na Samhla	Éagsúlacht (dB)
R1c	Bearna an R336	65	64	1
R3a	Na Foráí Maola	45	44	1
R9c	Bóthar Mhaigh Cuilinn an N59	62	61	1
R11g	Bóthar na Scoile	52	52	0
R12e	Bóthar Thuama an N83	72	72	0
R13d	Bóthar Mhuine Mheá Thoir an R339	62	62	0
R14a	Bóthar na dTreabh an N6	57 56	56	1 0

Suíomh Suirbhéir eachta	In aice an bhóthair	L _{den} , dB Tomhaiste	L _{den} , dB Tuartha na Samhla	Éagsúlacht (dB)
R14b	R446	64	65	-1
R17b	Bóthar Áth Cinn an N84	56	56	0

Fágadh ar lár de bhotún an achoimre ar thorthaí L_{den} ón tsuirbhéireacht torainn maidir leis na suíomhanna 6e, 12f, agus 12g in Tábla 17.8 in Alt 17.3.1 i gCaibidil 17 den TMTT. Luaitear, ina ainneoin sin, na torthaí suirbhéireachta maidir leis na suíomhanna sin go lánchuimsitheach in Tábla 17.1.1 in Aguisín 17.1 agus léirítear iad sna Fíoracha 17.1.04 & 17.1.09 sa TMTT.

Cuirtear trí líne breise, 6e, 12f agus 12g le Tábla 17.8 chun achoimre ar na torthaí torainn L_{den} maidir leis na háiteanna sin a lua agus léirítear na hathruithe faoi chló dearg.

Leasú ar Tábla 17.8: Achoimre ar Thorthaí na Suirbhéireachta Bonnlíne

Suíomh	An Cineál Suirbhéireachta	Suíomh	L _{den} Ríofa
<u>6e</u>	<u>Le duine ina bun</u>	<u>Bóthar Bhaile an Mhóinín</u>	<u>54</u>
<u>12f</u>	<u>Le duine ina bun</u>	<u>Acomhal Theas Bhóthar Thuama an N83</u>	<u>71</u>
<u>12g</u>	<u>Le duine ina bun</u>	<u>Acomhal Theas Bhóthar Thuama an N83</u>	<u>46</u>

Tarlaíonn Glacadóir Torainn R259 i bhFíor 17.1.02 sa TMTT agus na Glacadóirí Torainn R260 go dtí R269 i bhFíor 17.1.02 sa TMTT a thaispeáint de bhotún faoi dhath corra seachas dath uaine. Earráid grafaice atá anseo nach gcuireann athrú ar bith ar thoradh agus ní chuirtear aon athrú ar thoradh na measúnachta sa TMTT. Tugtar na Fíoracha 17.1.02 agus 17.1.04 arna leasú in Aguisín A leis an scríbhinn ceartúcháin seo.

Tá earráid cló i dTábla 17.13 in Alt 17.5.4.1 de Chaibidil 17 san TMTT a bhaineann le maolú torainn a shocrú i dtrí cinn de shuíomhanna 174a, 244 & 255a.

Tugtar suíomh 174a san áireamh in Tábla 17.13 ar leathanach 1415. Tugtar suíomh 244 san áireamh in Tábla 17.13 ar leathanach 1421. Tugtar suíomh 255a san áireamh in Tábla 17.13 ar leathanach 1422.

Tugtar maolú maidir leis na suíomhanna sin san áireamh san TMTT. Tugtar cuntas cruinn ar na bacainní torainn maidir le suíomhanna R174a agus R255a in Tábla 17.14 (den TMTT) agus léirítear an maolú torainn a bhaineann le hábhar maidir leis na suíomhanna sin i bhFíor 17.1.08 agus i bhFíor 17.1.13. Ní dhéantar soláthar do mhaolú fisiciúil maidir le Suíomh R244, ach tugtar dromchla bóthair atá íseal ó thaobh torainn san áireamh maidir leis an réimse ailínithe den R446. Luaitear go mícheart in Tábla 17.13, ina dhiaidh sin féin, nach bhfuil gá le maolú.

Tugtar an téacs leasaithe maidir leis na suíomhanna 174a, 244 agus 255a sna rónna sonracha in Tábla 17.13 thíos de ghrá na soiléire agus leis na hathruithe faoi chló dearg.

Leasú ar Tábla 17.13: Leibhéil Torainn Tráchtá Ríofa - TMTT

Uimh. Thagartha Suíomh an Ghlacadóra	Tuairisc	Bliain na hOscailte 2024		An bhfuil Coinníoll TH maidir le Maolú Torainn Comhlíonta?			An bhfuil Maolú Riachtanach ?	An Bhliain Dearaidh 2039.		An bhfuil Coinníoll TH maidir le Maolú Torainn Comhlíonta?			An bhfuil Maolú Riachtanach?
		An Leibhéal Torainn Réamh-mheasta. Déan an Méid Íosta. dB L _{den}	An Leibhéal Torainn Réamh-mheasta. Déan rud éigin. dB L _{den}	(a)	(b)	(c)		An Leibhéal Torainn Réamh-mheasta. Déan an Méid Íosta. dB L _{den}	An Leibhéal Torainn Réamh-mheasta. Déan rud éigin. dB L _{den}	(a)	(b)	(c)	
174a	Acomhal Theas Bhóthar Áth Cinn an N84	68	70	Tá	Tá	Ná Tá	Ná Tá	68	70	Tá	Tá	Ná Tá	Ná Tá
244	Garrán Íseal	69	70	Tá	Tá	Ná Tá	Ná Tá	69	71	Tá	Tá	Ná Tá	Ná Tá
255a	Bóthar Leitreach Theas	45	64	Tá	Tá	Ná Tá	Ná Tá	49	65	Tá	Tá	Ná Tá	Ná Tá

2 Hidrigeolaíocht - Ábhar Ceartúcháin

2.1 RTN – Aguisín A Tuarascáil ar an Measúnacht Hidrigeolaíochta

RTN Aguisín A Fíor 7.01 Foilsítear faoi dhó

Baintear amach RTN Aguisín A Fíor 7.01 (I1) (an dara cóip)

RTN Aguisín A Fíor 8.01 agus Fíor 8.02: Tá (i) fotheideal ar lár agus (ii) earráidí maidir leis an dath i ndáil leis an Spidéal agus leis An Mám - An Fhairche.

RTN Aguisín A Fíor 8.01: Cuirtear isteach an méid seo a leanas:

- fotheideal
- cuirtear isteach an dath maidir le réimse screamhuisce an Spidéil
- cuirtear isteach an dath maidir le réimse screamhuisce an Mháma-na Fairche

Tugtar chun aire gur chóir Fíor 8.02 a léamh arna leasú i gcomhréir le Fíor 8.01.

RTN Aguisín A Fíor 9.01 agus Fíor 9.02: Tá (1) fotheideal ar lár agus (2) earráidí maidir leis an dath i ndáil leis an Spidéal agus leis An Mám – An Fhairche.

RTN Aguisín A Fíor 9.01: Cuirtear isteach an méid seo a leanas:

- fotheideal
- cuirtear isteach an dath maidir le réimse screamhuisce an Spidéil
- cuirtear isteach an dath maidir le réimse screamhuisce an Mháma-na Fairche

Tugtar chun aire gur chóir Fíor 9.02 a léamh arna leasú i gcomhréir le Fíor 9.01.

RTN Aguisín A Pláta 1: Tarlaíonn dúbailt maidir le lipéad tollphoill ambhain (RP-2-05D) agus míchruinneas maidir leis an dara lipéad tollphoill

- RTN Aguisín A Pláta 1 (Léaráid Uimh. GCOB-SK-D-702): Leasaítear ionas go mbaintear amach an dara lua ar an lipéad tollphoill dúbailte ~~RP-2-05D~~
- RTN Aguisín A Pláta 1: Athraítear an tagairt ~~B.H.3/18~~ go dtí B.H.3/29

Tugtar na fíoracha leasaithe mar a luaitear thuas in Aguisín A leis an Scríbhinn Ceartúcháin seo.

2.2 TMTT – Caibidil 10 Hidrigeolaíocht

Sa TMTT, léirítear réimsí screamhuisce an Spidéil agus an Mháma-na Fairche in Fíor 10.5.001 agus in Fíor 10.5.002 faoin dath contráilte

TMTT Fíor 10.5.001: Déantar leasú ina leith seo a leanas:

- cuirtear isteach an dath ceart maidir le réimse screamhuisce an Spidéil

- cuirtear isteach an dath ceart maidir le réimse screamhuisce an Mháma-na Fairche

Tugtar chun aire gur chóir Fíor 10.5.002 a léamh arna leasú i gcomhréir le Fíor 10.5.001.

Sa TMTT, léirítear réimsí screamhuisce an Spidéil agus an Mháma-na Fairche in Fíoracha 10.7.101-106 faoin dath contráilte.

TMTT Fíor 10.7.101: Déantar leasú ina leith seo a leanas:

- cuirtear isteach an dath ceart maidir le réimse screamhuisce an Spidéil
- cuirtear isteach an dath ceart maidir le réimse screamhuisce an Mháma-na Fairche

Tugtar chun aire gur chóir Fíoracha 10.7.102- 10.7.106 a léamh arna leasú i gcomhréir le Fíor 10.7.101.

Sa TMTT, léirítear réimsí screamhuisce an Spidéil agus an Mháma-na Fairche in Fíoracha 10.8.101-106 faoin dath contráilte.

TMTT Fíor 10.8.101-106: Déantar leasú ina leith seo a leanas:

- cuirtear isteach an dath ceart maidir le réimse screamhuisce an Spidéil
- cuirtear isteach an dath ceart maidir le réimse screamhuisce an Mháma-na Fairche

Tugtar chun aire gur chóir Fíoracha 10.8.102- 10.8.106 a léamh arna leasú i gcomhréir le Fíor 10.8.101.

Tugtar na fíoracha leasaithe mar a luaitear thuas in Aguisín A leis an Scríbhinn Ceartúcháin seo.

Luaitear tobar geoiteirmeach baile de chur síos sa TMTT ar W50-10 nuair is tobar astarraingte baile atá ann.

Tugtar liosta anseo síos de na háiteanna ina luaitear W50-10 mar a bheadh togar geoiteirmeach baile ann agus inar chóir a áireamh maidir le soláthar talmhaíochta/baile:

1. Tábla 10.26 ar leathanach 929
2. Tábla 10.27 ar leathanach 935

Luaitear an tobar W1000-02 le teann earráide. Ó tharla nach ann dó mar thobar, is ceart gach tagairt do W1000-02 a chur ar neamhní.

Dá réir sin, seo a leanas liosta na n-áiteanna ina luaitear tobar W1000-02 sna táblaí le Caibidil 10 sa TMTT agus inar cheart na tagairtí sin a bhaint amach:

1. Tábla 10.16 ar leathanach 875
2. Tábla 10.18 ar leathanach 890
3. Tábla 10.20 ar leathanach 902
4. Tábla 10.26 ar leathanach 929

5. Tábla 10.27 ar leathanach 935

Tá W1000-02 in abairt amháin ar leathanach 864 agus scriostar an tagairt sin.

Ar an gceartúchán thuas a dhéanamh agus earráid cló a cheartú freisin, is ionann líon coigeartaithe na dtoibreacha príobháideacha baile i réimsí aolchloiche agus 18.

As an Aolchloch Viséach Neamhdhifreáilte Visean a thaoscann ~~20~~ 18 tobar príobháideach baile. Is iad sin W50-02, 03, 04, 05, 06, 07, 08, 10 agus 11, W100-01, 02, 03, 04, 05 agus 06, W500-01 agus W1000-~~02~~, 03 agus 04.

Tá W1000-02 in abairt amháin ar leathanach 891 agus scriostar an abairt go hiomlán

~~I gcás tobar amháin (W1000-02) tá an baol ann go dtarlóidh díghrádú ar cháilíocht an uisce toise go bhfuil sé grádán síos den fhorbairt bóthair atá beartaithe agus laistigh den TT 100 lá.~~

Tá W1000-02 in abairt amháin ar leathanach 913 agus scriostar an abairt

Rinneadh measúnacht tionchair maidir le toibreacha aistarraingthe i ndáil le céim na tógála agus cuirtear a thoradh sin i láthair in **Alt 10.5.3.1**. Tá feidhm leis an measúnacht céanna i ndáil leis an gcéim oibriúcháin. Tarraingítear aird ar cúig cinn de thoibreacha (W50-10, W50-11, W50-12, W50-13 agus W12-14) a bheith á mbaint amach mar gheall ar an bhforbairt bóthair atá beartaithe i rith chéim na tógála. ~~Léiríodh go bhfuil tobar amháin (W1000-02) grádán síos den fhorbairt bóthair atá beartaithe agus laistigh den TT 100 lá.~~

3 Bithéagsúlacht - Ábhar Ceartúcháin

3.1 Freagra ar Iarratas ar Fhaisnéis Breise - Imleabhar 1 - Tuarascáil. Alt 4.2.2

Déantar eagarthóireacht mar a léirítear thíos ar thrí cinn de na fopointí le hurchair faoin tríú ceann de na príomhphointí le hurchair in uachtar leathanach 27:

- áirítear ar na hathruithe maidir le fairsinge na réimsí gnáthóige de chineálacha Iarscríbhinn I:
 - ardú maidir le 4010 ó **níos mó ná** 1.22ha go dtí ~~1.78ha~~ ~~2.42ha~~ **1.89ha**
 - ísliú maidir le 6210 ó 1.14ha go dtí ~~0.15ha~~ **0.25ha**
 - ~~ardú~~ **íslíú** maidir le 4030 ó **níos mó ná** 1.96ha go dtí ~~1.5ha~~ ~~2.38ha~~ **2.32ha**

Déantar eagarthóireacht mar a léirítear thíos ar an dara agus an tríú ceann de na pointí le hurchair in uachtar Leathanach 28:

- Tá laghdú ar achar réimsí ~~#~~ **dhá** chineál gnáthóige de chineálacha Iarscríbhinn I (6210 agus 6410 agus ~~4030~~) a chaillfear
- Tá ardú ar achar réimsí ~~#~~ **ceithre** chineál gnáthóige de chineálacha Iarscríbhinn I (*91E0, *8240, 4010 agus 4030) a chaillfear

Déantar eagarthóireacht mar a léirítear thíos ar ceithre cinn de na rónna in Tábla 4.1 ar leathanach 29:

Leasú ar Tábla 4.1: Achoimre maidir le cailliúint iarmharach gnáthóige de chineálacha Iarscríbhinn I Príomhthábhachta/Iarscríbhinn I ar bhearta cúitimh a dhéanamh (leasú ar Tábla 8.40 i gCaibidil 8, Bithéagsúlacht sa TMTT)

Gnáthóg de chuid Chineálacha Iarscríbhinn I	Cailliúint Bhuan maidir le Réimse Gnáthóige (TMTT)	Réimsí den Ghnáthóg Cúitimh a Chruthófar (TMTT)	Cailliúint Iarmharach Gnáthóige (TMTT)	An leibhéal Suntais maidir leis an Toradh Iarmharach Iarchúitimh (TMTT)	Cailliúint Bhuan maidir le Réimse Gnáthóige (2019) (Réamhchúitimh)	Cailliúint Bhuan maidir le Réimse Gnáthóige (2019) (Iarchúitimh)
Fuaráin chlochraithe [*7220]	Aon ghné fuaráin chlochraithe amháin	n/a	Aon ghné fuaráin chlochraithe amháin	Is dócha toradh iarmharach den suntas ar scála tíreolaíochta an chontae	Aon ghné fuaráin chlochraithe amháin	Aon ghné fuaráin chlochraithe amháin
Foraois ghlárach iarmharach [*91E0]	c.0.1ha	c.0.18ha	Náid	Ní dócha aon toradh iarmharach den suntas	c.0.14ha	Náid
Pábháil aolchloiche [*8240]	c.0.54ha	n/a	c.0.54ha	Is dócha toradh iarmharach den suntas ar scála tíreolaíochta idirnáisiúnta	c.1.18 0.94ha	c. 1.18 0.94ha
Móinteach	c.2.06ha	n/a	c.2.06ha	Is dócha toradh iarmharach den	c 2.36	c 2.36 .2.47ha

Gnáthóg de chuid Chineálacha Iarscribhinn I	Cailliúint Bhuan maidir le Réimse Gnáthóige (TMTT)	Réimsí den Ghnáthóg Cúitimh a Chruthófar (TMTT)	Cailliúint Iarmharach Gnáthóige (TMTT)	An leibhéal Suntas maidir leis an Toradh Iarmharach Iarchúitimh (TMTT)	Cailliúint Bhuan maidir le Réimse Gnáthóige (2019) (Réamhchúitímh)	Cailliúint Bhuan maidir le Réimse Gnáthóige (2019) (Iarchúitimh)
fliuch [4010]				suntas ar scála tíreolaíochta náisiúnta	.2.47ha	
Móinteach tirim [4030]	c.1.85ha	c.7.06ha	Náid	Ní dócha aon toradh iarmharach den suntas	c.1.39 2.22ha	Náid
Móinteach fliuch/Móinteach tirim/Mósáic <i>Molinia</i> [4010/4030/6410]	c.0.87ha	n/a	c.0.87ha ³	Is dócha toradh iarmharach den suntas ar scála tíreolaíochta náisiúnta	Náid	Náid
Féarach cailcreach[6210]	c.0.7ha	c.7.14ha	Náid	Ní dócha aon toradh iarmharach den suntas	c.0.15 0.25ha	Náid
Bánta <i>Molinia</i> [6410]	c.0.28ha	c.0.49ha	Náid	Ní dócha aon toradh iarmharach den suntas	c.0.07ha	Náid
<i>Bratphortach (gníomhach)</i> [*7130]	n/a	n/a	n/a	n/a	c.0.01ha (93m ²)	c.0.01ha (93m ²) Is dócha toradh iarmharach den suntas ar scála tíreolaíochta idirnáisiúnta

Déantar eagarthóireacht thíos ar an alt a thagann díreach faoi Tábla 4.1 ar leathanach 30.

Ina ainneoin sin, mar a chéile le cás TMTT, tá roinnt de na gnáthóga de chineálacha Iarscribhinn I a bheidh á gcailliúint, **taobh amuigh de láithreacha Eorpacha**, nach féidir iad a chúiteamh go díreach. Tarlóidh, dá bhrí sin, toradh iarmharach den suntas ar scála tíreolaíochta idirnáisiúnta maidir le ~~c.1.18~~ 0.94ha de Phábháil aolchloiche agus c 0.01ha (93m²) de Bhratphortach (gníomhach) [*7130] a chailliúint agus, ar scála tíreolaíochta náisiúnta, ~~c.2.36~~ 2.47ha de Mhóinteach fliuch a chailliúint go buan agus, ar scála tíreolaíochta an chontae, aon ghné amháin d'Fhuarán clochraithe a chailliúint ag Cairéal Leacaigh.

³ Áirítear mar mhóinteach fliuch i ndáil le measúnacht tionchair agus ní féidir an chailliúint a chúiteamh go díreach.

3.2 Freagra ar Iarratas ar Fhaisnéis Breise - Imleabhar 2 - Aguisín A.3.1

3.2.1 Alt 4.2 Cuntas ar Ghnáthóga & Athruithe 2019 (Leathanaigh 10-12)

Déantar eagarthóireacht thíos ar thrí cinn de na rónna in Tábla 2 ar leathanach 10:

Leasú ar Tábla 2: Cineálacha na ngnáthóg taobh istigh de theorainn na forbraíochta atá beartaithe

Cineál Gnáthóige	Fairsinge de réir Suirbhéireacht 2019 ⁴	Fairsinge de réir Suirbhéireacht 2018 ⁵
Gnáthóga Príomhthábhachta de Chineálacha Iarscríbhinn		
Turlach [*3180]	Aon ghné amháin (c.0.04ha de c.0.1ha atá laistigh de líne an sconsa)	Aon ghné amháin (c. 0.04ha de c. 0.1ha atá laistigh de líne an sconsa)
Fuaráin chlochraithe [*7220]	Aon ghné amháin	Aon ghné amháin
Foraoisí gláracha iarmharacha[*91E0]	c.0.14ha	c.0.1ha
Pábháil aolchloiche [*8240]	c.2.71ha	c.2.3ha
Féarach cailcreach(*láithreacha tábhachtacha maidir leis an magairlín) [*6210]	0 ha (aon réimse amháin 6m ²) agus réimsí beaga i réimsí mósáice *8240 os cionn tollán Leacaigh	Náid
Bratphortach (gníomhach) [*7130]	c. 0.01ha (aon réimse amháin 93m ²)	Náid
Gnáthóga de Chineálacha Iarscríbhinn I		
Móinteach fliuch [4010]	c.1.78 2.42 1.89ha	níos mó ná c.1.22ha
Móinteach tirim [4030]	c.1.5 2.38 2.32ha	níos mó ná c.1.96ha
Féarach cailcreach[6210]	c.0.15 0.25 ha	c.1.14ha
Bánta <i>Molinia</i> [6410]	c.0.73ha	c.1.02ha
Tábhachtach go háitiúil (béim le cois)		
Fuarán cailcreach (FP1)	Cúig ghné dhéag	Cúig ghné dhéag
Seascann giolcaigh agus cíbe móire (FS1)	c.0.08ha	c.0.14ha
Seascann luibheanna arda (FS2)	Náid	c.0.03ha
Aibhneacha creimthe/sléibhe (FW1)	c.120m de Shruthán na Líbeirtí c.220m de Shruthán Throscaí c.140m de Shruthán Bhearna (agus fo-shruth)	c.120m de Shruthán na Líbeirtí c.220m de Shruthán Throscaí c.140m de Shruthán Bhearna (agus fo-shruth)

⁴ Luaitear mar thomhais achar na gnáthóige (ha) nó fadlíne na gnáthóige a chailltear (m/km), nó líon na ngnéithe a dtarlaíonn cur isteach orthu (e.g. fuarán/láthair úscaíola), de réir mar is cuí.

⁵ Luaitear mar thomhais achar na gnáthóige (ha) nó fadlíne na gnáthóige a chailltear (m/km), nó líon na ngnéithe a dtarlaíonn cur isteach orthu (e.g. fuarán/láthair úscaíola), de réir mar is cuí.

Cineál Gnáthóige	Fairsinge de réir Suirbhéireacht 2019 ⁴	Fairsinge de réir Suirbhéireacht 2018 ⁵
	c.475m de Shruthán Thóin na Brocaí	c.475m de Shruthán Thóin na Brocaí
Díoga draenála (FW4)	c.0.08ha	c.0.12ha
Riasc (GM1)	c.0.06ha	c.0.2ha
Féarach tirim cailcreach agus neodrach (GS1)	c.43.5ha	c.13.7ha
Bánta tirime agus colbhaí féaracha (GS2)	c.9.50ha	c.8.2ha
Féarach aigéadach tirim-bogthais (GS3)	c.4.51ha	c.7.81ha
Féarach fliuch (GS4)	c.15.23ha	c.11.1ha
Eanach daibhir agus borrfhás (PF2)	c.0.25ha	c.0.13ha
Coillearnach (Measctha) cineálacha leathanduilleacha (WD1)	c.4.40ha	c.4.25ha
Coillearnach Measctha cineálacha leathanduilleacha agus buaircíní (WD2)	c.0.03ha	c.0.03ha
Coillearnach (Measctha) cineálacha buaircíní (WD3)	Náid	c.0.01ha
Coillearnach darach-fuinseoig-coill (WN2)	c.3.9ha	c.4.18ha
Coillearnach bruaigh (WN5)	c.0.03ha (255m ²)	Náid
Scrobarnach (WS1)	c.27.1ha	c.21.1ha
Carraig chailcreach nochta (ER2)	c.0.02ha	c.1.3ha (mar ghné de mhósáic in éineacht le gnáthóga de chineálacha eile)
Fálta scean (WL1)	c.10.2km	c.7.8km
Crannteorainneacha (WL2)	c.5.2km	c.4km

Déantar eagarthóireacht mar a léirítear thíos ar thrí cinn de na fopointí le hurchair faoin tríú ceann de na príomhphointí le hurchair in uachtar leathanach 12:

- áirítear ar na hathruithe maidir le fairsinge na réimsí gnáthóige de chineálacha Iarscríbhinn I:
 - ardú maidir le 4010 ó **níos mó ná** 1.22ha go dtí ~~1.78ha~~ ~~2.42ha~~ 1.89ha
 - ísliú maidir le 6210 ó 1.14ha go dtí ~~0.15ha~~ 0.25ha
 - ~~ardú~~ ísliú maidir le 4030 ó **níos mó ná** 1.96ha go dtí ~~1.5ha~~ ~~2.38ha~~ 2.32ha

3.2.2 Alt 5.2 TMTT (Leathanaigh 24-25)

Déantar eagarthóireacht mar a léirítear thíos ar an dara agus an tríú ceann de na pointí le hurchair in uachtar Leathanach 24:

- Tá laghdú ar achar réimsí ~~#1~~ dhá chineál gnáthóige de chineálacha Iarscríbhinn I (6210 agus 6410 agus ~~4030~~) a chaillfear
- Tá ardú ar achar réimsí ~~#1~~ ceithre chineál gnáthóige de chineálacha Iarscríbhinn I (*91E0, *8240, 4010 agus ~~4030~~) a chaillfear

Déantar eagarthóireacht ar ceithre cinn de na rónna in Tábla 4.1 ar leathanach 25 agus ar an alt a thagann díreach faoi Tábla 4.1 ar leathanach 26. Is mar a chéile go díreach an leasú eagarthóireacht a dhéantar agus a bhfuil á chur i bhfeidhm ar Tábla 4.1 agus ar an alt a thagann díreach faoi sin (in Alt 4.2.2, Imleabhar 1 den ITF) mar a chuirtear i láthair thuas san imleabhar ceartúcháin seo.

3.3 Ábhar Ceartúcháin maidir le Tacair Sonraí Digiteacha arna gcur faoi bhráid in Iarscríbhinn A.3.3 le hAguisín A.3.1

Cuirtear faoi bhráid mar chuid den imleabhar ceartúcháin seo aon cheann amháin de na comhaid crutha atá i gcuid den tacar sonraí digiteacha sa Fhreagra ITF agus ceartú déanta ar thrí ghné. Comhad crutha polagáin atá sa chomhad crutha seo maidir le gnáthóga i limistéar na forbraíochta beartaithe ar a ndearnadh suirbhéireacht sa bhliain 2019. *N6CBCG_2019HabitatMap_Polygons_Corrigenda.shp* atá de theideal ar an gcomhad crutha a chuirtear faoi bhráid mar chuid den ábhar ceartúcháin seo agus ba cheart a áireamh in ionad chomhad crutha dar teideal *N6CBCG_2019HabitatMap_Polygons.shp* faoi mar a cuireadh faoi bhfaid an Bhoird Phleanála mar chuid den Fhreagra ITF. Seo a leanas na ceartúcháin a chuirtear i bhfeidhm:

1. Déantar “N/A” faoi na colúin AnnexLyr agus AnnexCode a leasú go dtí “4010” i dhá pholagán leis an nGné UT 620
2. Déantar “HHI/WSI” faoin gcolún FossLyr a leasú go dtí “WSI/HHI” i bpolagán leis an nGné UT 5072
3. Déantar “N/A” faoi AnnexLyr agus AnnexCode a leasú go dtí “6210” i bpolagán leis an nGné UT 5382

4 Freagra ar an Iarratas ar Thuilleadh Faisnéise

4.1 Caibidil 8 Trácht agus Iompar

Ní mar a chéile an limistéar a bhí in úsáid chun tuairisc a thabhairt ar sciaranna na modhanna taistil i lár na cathrach san ITF agus an limistéar a bhí in úsáid chun tuairisc a thabhairt ar sciaranna na modhanna taistil i lár na cathrach sa TMTT. Dá bhrí sin ní raibh sciaranna na modhanna taistil maidir le lár na cathrach maidir le cás CNP inchomórtais go díreach leis na figiúirí sa TMTT. Rinneadh dá bharr sin leasú ar tháblaí áirithe i gCaibidil 8 den ITF (Imleabhar 1 Tuarascáil) agus in

Aguisín A.8.1 leis an ITF (Imleabhar 2 Aguisíní) le luachanna atá incomparáide lena chéile. Is tábhachtach a thabhairt chun aire nach gcuireann leasú den sórt sin aon athrú ar thoradh na hanailíse. Cuirtear na táblaí leasaithe as Caibidil 8 san ITF i láthair thíos agus léirítear na hathruithe faoi chló dearg.

Leasú ar Tábla 8.8, in alt 8.2.2.2 (Comparáid idir sruthanna samhaltaithe tráchtá maidir le Réamhaisnéis Foráis ÚNI/ CCG CNP agus Réamhaisnéis Foráis Chás Lárnach TII) – Leathanach 94.

Leasú ar Tábla 8.8: Sciar na Modhanna Taistil i Lár na Cathrach de réir Céatadáin

Cás	% Carr	% IP	% Siúl	% Rothaíocht
TMTT (Cás Lárnach TII)	69%	4%	25%	3%
CNP ÚNI/CCG	61% 64%	6% 5%	30% 28%	3%
Difríocht (%)	-8% -5%	2% 1%	5% 3%	0%

Leasú ar Tábla 8.11, in alt 8.2.2.3 (Réamhaisnéis maidir le Straitéis Iompair na Gaillimhe) – Leathanach 97

Leasú ar Tábla 8.11: Sciar na Modhanna Taistil i Lár na Cathrach de réir Céatadáin

Cás	% Carr	% IP	% Siúl	% Rothaíocht
TMTT Rud Éigin a Dhéanamh Cás Lárnach TII	69%	4%	25%	3%
TMTT – Cás Lárnach TII + SIG	67%	5%	25%	3%
Difríocht (%)	-2%	+1%	0%	0%
CNP ÚNI – Rud Éigin a Dhéanamh	61% 64%	6% 5%	30% 28%	3%
CNP ÚNI+SIG	54% 56%	8% 7%	32% 31%	6%
Difríocht (%)	-7% -8%	+2%	+2% +3%	+3%

Déantar an sliocht a leanas as alt 8.2.2.3 ar leathanach 97 a leasú mar a leagtar amach thíos:

“Mar thoradh ar bhearta SIG a thabhairt isteach faoi thiomhdí fáis CNP ÚNI bheadh laghdú ~~7%~~ 8% ar an sciar modha atá ag carranna i gcathair na Gaillimhe i gcomparáid le laghdú 2% faoi thiomhdí Chás Lárnach TII a úsáidtear san anailís a rinneadh do TMTT. Léiríonn sé sin go mbeidh méadú níos mó ar an sciar modha atá ag modhanna inbhuanaithe má chuirtear an comhtháthú níos mó in úsáidí talún agus comhdhlúthú an daonra atá i gceist i gCás CNP ÚNI i bhfeidhm mar aon le bearta SIG.”

4.2 Aguisín A.8.1 leis an ITF

Mar a luaitear thuas, ní mar a chéile an limistéar a bhí in úsáid chun tuairisc a thabhairt ar sciaranna na modhanna taistil i lár na cathrach san ITF agus an limistéar a bhí in úsáid chun tuairisc a thabhairt ar sciaranna na modhanna taistil i lár na cathrach sa TMTT agus, dá bhrí sin, ní raibh sciaranna na modhanna taistil

maidir le lár na cathrach maidir le cás CNP inchoimríochais go díreach leis na figiúirí sa TMTT. Rinneadh dá bharr sin leasú ar tháblaí áirithe i gCaibidil 8 den ITF (Imleabhar 1 Tuarascáil) agus in Aguisín A.8.1 leis an ITF (Imleabhar 2 Aguisíní) le luachanna atá inchoimríochais lena chéile. Is tábhachtach a thabhairt chun aire nach gcuireann leasú den sórt sin aon athrú ar thoradh na hanailíse. Cuirtear na táblaí leasaithe as Aguisín A.8.1 leis an ITF i láthair thíos agus léirítear na hathruithe faoi chló dearg.

Leasú ar Tábla 4.10, in alt 4.5 (Sciar na Modhanna Taistil) – Leathanach 20

Leasú ar Tábla 8.8: Sciar na Modhanna Taistil i Lár na Cathrach de réir Céatadáin⁶

Cás	% Carr	% IP	% Siúl	% Rothaíocht
2039 Déan an rud is lú	59% 61%	7% 5%	31% 29%	4%
2039 Déan rud éigin N6 CBCG	61% 64%	6% 5%	30% 28%	3%
2039 Déan rud éigin N6 CBCG+SIG	54% 56%	8% 7%	32% 31%	6%

Déantar Alt 4.5.5 a leasú mar a leagtar amach thíos:

“Is léir ón anailís maidir le sciaranna na modhanna taistil go bhfuil sciar íseal 4% i gceist le modh taistil iompair phoiblí i ndáil leis an mBliain Bonnline. Mar a léirítear thíos, is beag an tionchar a oibríonn an rogha Déan rud éigin N6 CBCG maidir le sciar na modhanna taistil le hardú circa ~~2%~~ 3% sa bhliain 2039 ar sciar mhodh na gCarranna de bharr an N6 CBCG a oscailt.”

Déantar Alt 4.5.6 a leasú mar a leagtar amach thíos:

“Leis an tástáil íogaireachta SIG i.e. Déan rud éigin N6 CBCG+SIG tagann ardú ar an sciar maidir le modh taistil IP go dtí ~~8%~~ 7% rud is ionann agus ardú ~~22%~~ 26% ar thurais IP i gcomórtas le Déan an Rud is Lú.”

Leasú ar Tábla 6.7, in alt 6.5 (Sciar na Modhanna Taistil) – Leathanach 35

Leasú ar Tábla 6.7 Sciar na Modhanna Taistil i Lár na Cathrach de réir Céatadáin

Cás	% Carr	% IP	% Siúl	% Rothaíocht
DRÉ N6 CBCG TMTT (Cás Lárnach TII)	69%	4%	25%	3%
DRÉ N6 CBCG ÚNI/CCG CNP	61% 64%	6% 5%	30% 28%	3%
Difríocht (%)	-8% -5%	2% 1%	5% 3%	0%

Leasú ar Tábla 7.7, in Alt 7.5 (Sciar na Modhanna Taistil) – Leathanach 41

⁶ Oibrítear slánú ar na huimhreacha sa Tábla go dtí an chéad slánuimhir eile is mó

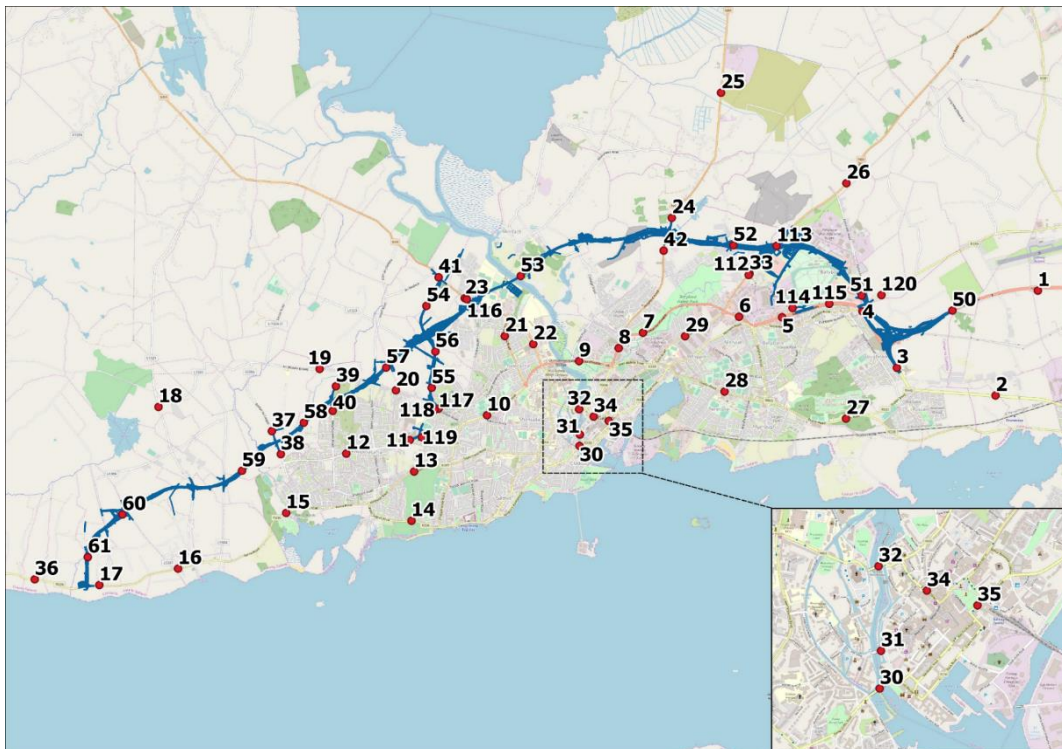
Leasú ar Tábla 7.7 Sciar na Modhanna Taistil i Lár na Cathrach de réir Céatadáin

Rogha	% Carr	% IP	% Siúl	% Rothaíocht
TMTT (Cás Lárnach TH)	69%	4%	25%	3%
TMTT (Cás Lárnach TH) + SIG	67%	5%	25%	3%
Difríocht %	-2%	+1%	0%	0%
ÚNI/CCG CNP	61% 64%	6% 5%	30% 28%	3%
ÚNI/CCG CNP+SIG	54% 56%	8% 7%	32% 31%	6%
Difríocht (%)	-7% -8%	+2%	+2% +3%	+3%

Fíor 5.2 in A.8.1

Tarlaíonn go hearráideach in Fíor 5-2 in Alt 5.4 (Leathanach 25) in Aguisín A.8.1 gurb é an Mapa den tSeanchonair a bhí ag teacht chun cinn mar Rogha Bealaigh a léirítear ann seachas an dearadh is nua ar an scéim. Is ríthábhachtach a lua nach gcuireann an earráid grafaice aon athrú ar an obair measúnachta a rinneadh.

Tá leasú curtha i bhfeidhm ar Fhíor 5-2, in Alt 5.4 (Meastacháin AADT 2039) – Leathanach 25 mar a chuirtear i láthair thíos agus léirítear na hathruithe faoi chló dearg.

Leasú ar Fíor 5.2**4.3 Aguisín A.1.11 Leagan Amach Chairéal Leacaigh**

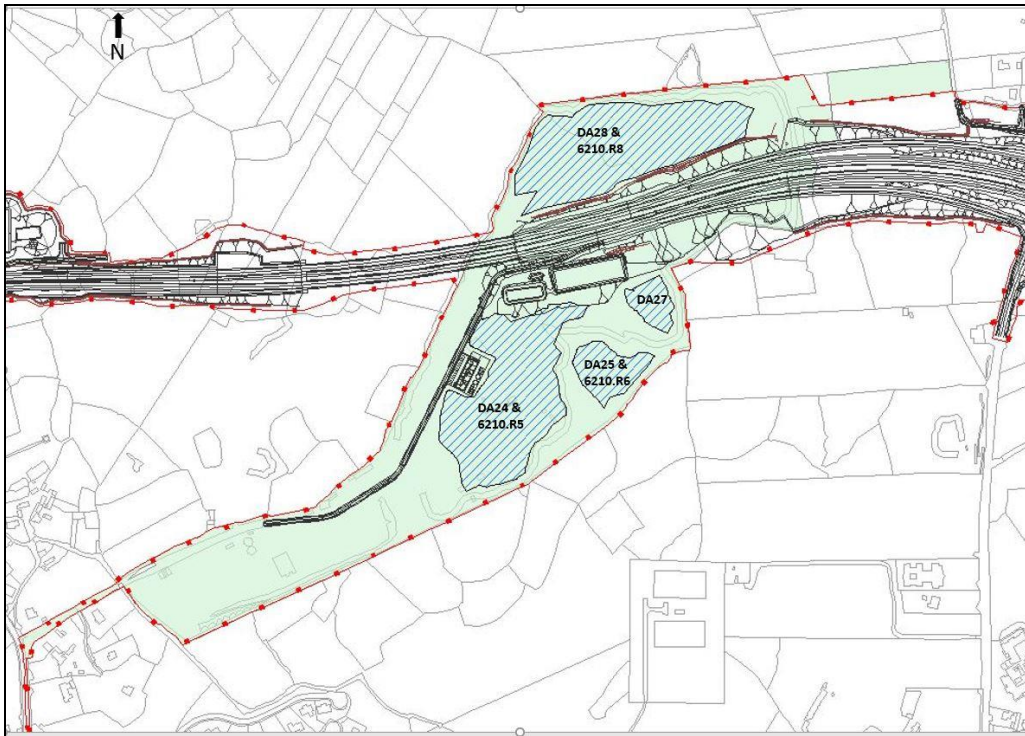
Déantar alt ar leathanach 3 in Alt 2.2 in Aguisín A.1.11 a leasú agus a chur i láthair thíos agus léirítear na hathruithe faoi chló dearg.

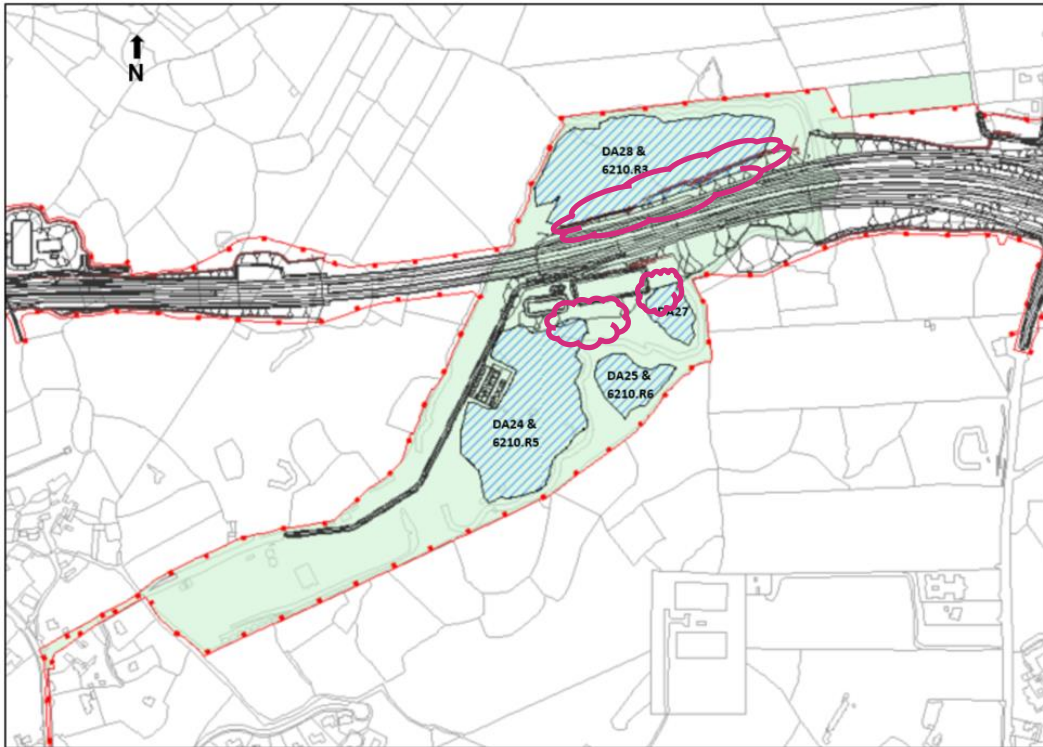
“Mar a leagtar amach i gCaibidil 11, Hidreolaíocht, sa TMTT tá ~~32~~ 33 suíomh ar feadh bhealach an bhóthair atá beartaithe a fhorbairt sonraithe ina limistéir maidir le sil-leagan ábhair. Tá ceithre shuíomh de na limistéir sin suite i gCairéal Leacaigh”.

Déantar Fíor 5.2 ar leathanach 23 in Aguisín A.1.11 a leasú.

Tá leasú ar an teorainn le Limistéar Sil-leagan Ábhair DA24, mar a léirítear le bolgoidí san fhíor leasaithe thíos.

Fíor 5.2: Láithreacha Cúitimh maidir le Gnáthóga Éiceolaíochta 2019



Fíor 5.2: Láithreacha Cúitimh maidir le Gnáthóga Éiceolaíochta 2019 Arna leasú

Tugtar achoimre in Tábla 6.1 ar leathanach 27 in Alt 6.3 in Aguisín A.1.11 maidir leis an toirt a bheadh beartaithe a shil-leagan agus a mbeadh riachtanach ina leith sin i gCairéal Leacaigh. Leagtar amach in Tábla 6.1 an leasú idir an bhliain 2018 agus an bhliain 2019 maidir le limistéir don sil-leagan agus léirítear na hathruithe ar an Tábla le cló gorm agus le cló a bhfuil líne tríd.

Fágadh Móin ar lár de bharr earráide maidir le colún rangú an ábhair i gcás DA25 in Tábla 6.1. Dá ainneoin sin, tugadh sin faoi mheas agus déantar tagairt go cruinn don ábhar in Alt 3.2.2.3, in Tábla 3.5 in Alt 3.3 agus in Tábla 6.3 in Alt 6.4 in Aguisín A.1.11.

Tá leasú déanta ar Tábla 6.1 mar a chuirtear i láthair thíos agus léirítear na hathruithe faoi chló dearg.

Leasú ar Tábla 6.1: Achoimre maidir le limistéar beartaithe sil-leagain ábhair i gCairéal Leacaigh, sonraí agus riachtanais

Uimhir	Slabhraíocht Mheasta	Achar (ha)	Toilleadh Measta (m ³)	Rangú an Ábhair	Riachtanas Sonrach maidir le gnéithe Tógála / Dearthóireachta
DA23	11+000	1.727	45,000	Móin le bundaí U1	Déanfaidh an conraitheoir leasú ar an dearthóireacht maidir le cúrsaí draenála ionas go dtugtar san áireamh an Limistéar Sil-leagain Ábhair beartaithe i geomhréir leis na riachtanais a leagtar amach sa TMTT
DA24	11+350	2.52	200,000	U1 le Móin i	Déanfaidh an conraitheoir

Uimhir	Slabhraíocht Mheasta	Achar (ha)	Toilleadh Measta (m ³)	Rangú an Ábhair	Riachtanas Sonrach maidir le gnéithe Tógála / Dearthóireachta
			100,000	mbundáí U1 ar leibhéal níos airde	leasú ar an dearthóireacht maidir le cúrsaí draenála ionas go dtugtar san áireamh an Limistéar Sil-leagain Ábhair beartaithe i gcomhréir leis na riachtanais a leagtar amach sa TMTT
DA25	11+550	0.48	6,500	U1 le móin agus sraitheanna gráinneacha draenála	Déanfaidh an conraitheoir leasú ar an dearthóireacht maidir le cúrsaí draenála ionas go dtugtar san áireamh an Limistéar Sil-leagain Ábhair beartaithe i gcomhréir leis na riachtanais a leagtar amach sa TMTT
DA27	11+550	0.4	27,000 16,700	U1 le sraitheanna gráinneacha draenála	Sraith draenála go dtí +17.7mOD de dhíth, deighilteoir scagthóirí (e.g. geoteicstíl) de dhíth idir an cónasc cothrománach idir an tsraith draenála agus an gnáthlfónadh ionas go seachnaítear aistriú an dríodar is mine). Déanfaidh an conraitheoir leasú ar an dearthóireacht maidir le cúrsaí draenála ionas go dtugtar san áireamh an Limistéar Sil-leagain Ábhair beartaithe i gcomhréir leis na riachtanais a leagtar amach sa TMTT
DA28	11+650	2.8	250,000 241,000	U1 le Móin á leagan ar na réimsí maola agus sraitheanna gráinneacha draenála (ingearacha agus cothrománacha) agus sraitheanna cobhsaíochta ar fud na bhfud.	Sraith draenála go dtí +17.7mOD de dhíth, deighilteoir scagthóirí (e.g. geoteicstíl) de dhíth idir an cónasc cothrománach idir an tsraith draenála agus an gnáthlfónadh ionas go seachnaítear aistriú an dríodar is mine. Sraitheanna draenála ingearacha agus cothrománacha de dhíth idir an t-éadan carraige agus an láthair ina gcuirfear an t-ábhar. Déanfaidh an conraitheoir leasú ar an dearthóireacht maidir le cúrsaí draenála ionas go dtugtar san áireamh an Limistéar Sil-leagain Ábhair beartaithe i gcomhréir leis na riachtanais a leagtar amach sa

Uimhir	Slabhraíocht Mheasta	Achar (ha)	Toilleadh Measta (m ³)	Rangú an Ábhair	Riachtanas Sonrach maidir le gnéithe Tógála / Dearthóireachta
					TMTT

Tá leasú déantar ar Tábla 4.4 in Iarscríbhinn 2 (*Limistéir Sil-leagain Ábhair - Tuarascáil Bonnlíne*) le hAguisín A.1.11 ionas go dtugtar san áireamh na mionathraithe maidir le gnáthóga tar éis suirbhéireacht éiceolaíochta a dhéanamh i rith na bliana 2019 i ndáil leis an ITF ón mBord Pleanála cuirtear sin i láthair thíos leis na leasuithe faoi chló dearg.

Leasú ar Tábla 4.4: Limistéir Srianadh Líonta i Limistéir Sil-leagain Ábhair i limistéir le buncharraig eibhir

Ionad an Limistéir Srianadh Líonta*	Limistéar Slabhraíochta Sriantha Líonta	
	Ó	Go dtí
1	0+620	0+775
2	1+300 1+150	1+450 1+475
3	1+830	2+065 2+050
4	2+200	2+325
4 5	2+875	3+090 3+175
5 6	3+440 3+450	3+550
6 7	3+595	3+890
7 8	4+800 4+650	5+150
8 9	7+850 7+750	7+900

4.4 Aguisín A.8.3

4.4.1 CNP Trácht Tuartha - Anailís maidir le hÍogaireacht Aeir

In Aguisín A.8.3 leis an bhFreagra ITF leagtar amach na torthaí ar thástáil íogaireachta maidir le caighdeán ionchais an aeir agus tionchar ar chúrsaí aeráide a ghabhfadh le hardú daonra arna thuar in aghaidh an CNP maille le comparáid idir na torthaí samhalta maidir le caighdeán an aeir agus na luachanna teorann ábhartha. Ní raibh na sonraí a luaitear in Aguisín A.8.3 ag teacht leis an modh oibre a bhí in úsáid sa TMTT ó tharla gur tugadh san áireamh feabhsú ionchais ar chaighdeán an aeir mar gheall ar fheabhsú ar an bhflít feithiclí. Chomh maith leis sin, tugadh gabhdóirí breise san áireamh nach raibh de réir na gcrítéar maidir le hardú 5% i ndáil leis an AADT, an cur chuige a bhí that was applied in the TMTT (R29-R33).

Is é atá d'fheidhm leis an measúnacht seo tástáil íogaire a dhéanamh ar an gcas CNP. Is deimhniú na torthaí a leagtar amach thíos go bhfuil an chomhairle ón measúnacht tionchair maidir le caighdeán an aeir mar a leagtar amach sa TMTT.

Leagtar amach thíos na torthaí samhaltúcháin ar an gcur chuige céanna leis an TMTT a chur in úsáid.

Tábla 1: Dlús Tuartha Éilliúcháin, Cúdlús san áireamh, maidir leis an gCás ÚNI/CCG CNP Déan an Méid Íosta 2039 agus leis an gcás ÚNI/CCG CNP N6 CBCG sa bhliain 2039

Glacadóir	Cás	NO ₂ (µg/m ³)	PM ₁₀ (µg/m ³)	PM _{2.5} (µg/m ³)	PM ₁₀ (Laethanta > 50 µg/m ³)	CO (µg/m ³)	Beinséin (µg/m ³)
	Luachan na Teorann	40	40	20	35	10,000	5
R01	DMÍ	10.8	17.43	9.68	<1	345.75	0.42
	DRÉ	10.99	17.50	9.72	<2	348.9	0.43
	DRÉ – DMÍ	0.19	0.07	0.04	<1	3.16	0.01
	Rátáil Tionchair	Neamhbhríoch	Neamhbhríoch	Neamhbhríoch	Neamhbhríoch	n/a	n/a
R02	DMÍ	14.25	18.43	10.24	<2	384.08	0.47
	DRÉ	13.98	18.4	10.22	<2	384.23	0.47
	DRÉ – DMÍ	- 0.27	- 0.03	- 0.02	<-1	0.15	0.0
	Rátáil Tionchair	Neamhbhríoch	Neamhbhríoch	Neamhbhríoch	Neamhbhríoch	n/a	n/a
R03	DMÍ	11.89	17.78	9.88	<2	374.34	0.47
	DRÉ	12.09	17.85	9.92	<2	379.02	0.49
	DRÉ – DMÍ	0.2	0.07	0.04	<1	4.68	0.02
	Rátáil Tionchair	Neamhbhríoch	Neamhbhríoch	Neamhbhríoch	Neamhbhríoch	n/a	n/a
R04	DMÍ	11.53	17.71	9.84	<2	371.46	0.44
	DRÉ	11.81	17.81	9.90	<2	378.74	0.45
	DRÉ – DMÍ	0.28	0.11	0.06	<1	7.28	0.01
	Rátáil Tionchair	Neamhbhríoch	Neamhbhríoch	Neamhbhríoch	Neamhbhríoch	n/a	n/a
R05	DMÍ	9.50	17.15	9.53	<1	337.23	0.40
	DRÉ	9.75	17.24	9.58	<1	343.76	0.41
	DRÉ – DMÍ	0.26	0.09	0.05	<1	6.53	0.01
	Rátáil Tionchair	Neamhbhríoch	Neamhbhríoch	Neamhbhríoch	Neamhbhríoch	n/a	n/a
R06	DMÍ	12.38	17.89	9.94	<2	379.97	0.45
	DRÉ	13.09	18.30	10.17	<2	396.93	0.49
	DRÉ – DMÍ	0.71	0.41	0.23	<1	16.96	0.04
	Rátáil	Neamhbhríoch	Neamhbhríoch	Neamhbhríoch	Neamhbhríoch	n/a	n/a

Glacadóir	Cás	NO ₂ (µg/m ³)	PM ₁₀ (µg/m ³)	PM _{2.5} (µg/m ³)	PM ₁₀ (Laethanta > 50 µg/m ³)	CO (µg/m ³)	Beinséin (µg/m ³)
	Luachan na Teorann	40	40	20	35	10,000	5
	Tionchair	íoch	íoch	íoch	íoch		
R07	DMÍ	12.71	18.12	10.07	<2	370.78	0.44
	DRÉ	12.87	18.22	10.12	<2	374.90	0.45
	DRÉ – DMÍ	0.16	0.10	0.06	<1	4.12	0.01
	Rátáil Tionchair	Neamhbhr íoch	Neamhbhr íoch	Neamhbhr íoch	Neamhbhr íoch	n/a	n/a
R08	DMÍ	12.86	18.21	10.12	<2	369.68	0.44
	DRÉ	13.30	18.29	10.16	<2	371.41	0.44
	DRÉ – DMÍ	0.43	0.08	0.04	<1	1.73	0.00
	Rátáil Tionchair	Neamhbhr íoch	Neamhbhr íoch	Neamhbhr íoch	Neamhbhr íoch	n/a	n/a
R09	DMÍ	11.53	17.71	9.84	<2	371.46	0.44
	DRÉ	11.81	17.81	9.90	<2	378.74	0.45
	DRÉ – DMÍ	0.28	0.11	0.06	<1	7.28	0.01
	Rátáil Tionchair	Neamhbhr íoch	Neamhbhr íoch	Neamhbhr íoch	Neamhbhr íoch	n/a	n/a
R10	DMÍ	9.46	17.14	9.52	<1	335.76	0.40
	DRÉ	10.97	17.61	9.78	<2	368.05	0.44
	DRÉ – DMÍ	1.51	0.47	0.26	<1	32.29	0.04
	Rátáil Tionchair	Neamhbhr íoch	Neamhbhr íoch	Neamhbhr íoch	Neamhbhr íoch	n/a	n/a
R11	DMÍ	9.47	17.14	9.52	<1	335.99	0.40
	DRÉ	12.59	18.11	10.06	<2	380.92	0.46
	DRÉ – DMÍ	3.11	0.96	0.54	<1	44.92	0.06
	Rátáil Tionchair	Neamhbhr íoch	Neamhbhr íoch	Neamhbhr íoch	Neamhbhr íoch	n/a	n/a
R12	DMÍ	9.55	17.16	9.54	<1	337.48	0.41
	DRÉ	13.15	18.31	10.17	<2	391.85	0.48
	DRÉ – DMÍ	3.60	1.15	0.64	<1	54.37	0.07
	Rátáil Tionchair	Neamhbhr íoch	Neamhbhr íoch	Neamhbhr íoch	Neamhbhr íoch	n/a	n/a
R13	DMÍ	11.50	17.85	9.92	<2	387.39	0.47
	DRÉ	12.30	18.10	10.06	<2	402.05	0.49
	DRÉ – DMÍ	0.80	0.25	0.14	<1	14.65	0.02

Glacadóir	Cás	NO ₂ (µg/m ³)	PM ₁₀ (µg/m ³)	PM _{2.5} (µg/m ³)	PM ₁₀ (Laethanta > 50 µg/m ³)	CO (µg/m ³)	Beinséin (µg/m ³)
	Luachan na Teorann	40	40	20	35	10,000	5
	Rátáil Tionchair	Neamhbhr íoch	Neamhbhr íoch	Neamhbhr íoch	Neamhbhr íoch	n/a	n/a
R14	DMÍ	9.30	17.10	9.50	0	333.00	0.40
	DRÉ	13.27	18.22	10.12	<2	381.85	0.49
	DRÉ – DMÍ	3.97	1.12	0.62	<2	48.85	0.09
	Rátáil Tionchair	Neamhbhr íoch	Neamhbhr íoch	Neamhbhr íoch	Neamhbhr íoch	n/a	n/a
R15	DMÍ	9.30	17.10	9.50	0	333.00	0.40
	DRÉ	11.46	17.67	9.81	<2	356.19	0.45
	DRÉ – DMÍ	2.16	0.57	0.31	<2	23.19	0.05
	Rátáil Tionchair	Neamhbhr íoch	Neamhbhr íoch	Neamhbhr íoch	Neamhbhr íoch	n/a	n/a
R16	DMÍ	9.30	17.1	9.50	0	333.00	0.40
	DRÉ	14.24	19.1	10.61	<3	386.18	0.52
	DRÉ – DMÍ	4.94	2.00	1.11	<3	53.18	0.12
	Rátáil Tionchair	Beagán chun Dochair	Neamhbhr íoch	Neamhbhr íoch	Neamhbhr íoch	n/a	n/a
R17	DMÍ	9.30	17.10	9.50	0	333.00	0.40
	DRÉ	14.87	19.41	10.78	<3	394.42	0.51
	DRÉ – DMÍ	5.57	2.31	1.28	<3	61.42	0.11
	Rátáil Tionchair	Beagán chun Dochair	Neamhbhr íoch	Neamhbhr íoch	Neamhbhr íoch	n/a	n/a
R18	DMÍ	9.3	17.1	9.5	0	333.00	0.40
	DRÉ	11.11	17.53	9.74	<2	358.55	0.43
	DRÉ – DMÍ	1.81	0.43	0.24	<2	25.55	0.03
	Rátáil Tionchair	Neamhbhr íoch	Neamhbhr íoch	Neamhbhr íoch	Neamhbhr íoch	n/a	n/a
R19	DMÍ	9.30	17.10	9.50	0	333.00	0.40
	DRÉ	10.42	17.43	9.68	1.00	355.70	0.43
	DRÉ – DMÍ	1.12	0.33	0.18	1.00	22.70	0.03
	Rátáil Tionchair	Neamhbhr íoch	Neamhbhr íoch	Neamhbhr íoch	Neamhbhr íoch	n/a	n/a
R20	DMÍ	9.30	17.10	9.50	0	333.00	0.40

Glacadóir	Cás	NO ₂ (µg/m ³)	PM ₁₀ (µg/m ³)	PM _{2.5} (µg/m ³)	PM ₁₀ (Laethanta > 50 µg/m ³)	CO (µg/m ³)	Beinséin (µg/m ³)
	Luachan na Teorann	40	40	20	35	10,000	5
	DRÉ	11.44	17.78	9.88	<2	378.77	0.45
	DRÉ – DMÍ	2.14	0.68	0.38	<2	45.77	0.05
	Rátáil Tionchair	Neamhbhr íoch	Neamhbhr íoch	Neamhbhr íoch	Neamhbhr íoch	n/a	n/a
	DMÍ	9.30	17.10	9.50	0	333.00	0.40
R21	DRÉ	10.66	17.43	9.68	1.00	346.74	0.42
	DRÉ – DMÍ	1.36	0.33	0.18	1.00	13.74	0.02
	Rátáil Tionchair	Neamhbhr íoch	Neamhbhr íoch	Neamhbhr íoch	Neamhbhr íoch	n/a	n/a
	DMÍ	9.30	17.10	9.50	0	333.00	0.40
R22	DRÉ	12.11	17.89	9.94	<2	365.81	0.44
	DRÉ – DMÍ	2.81	0.79	0.44	<2	32.81	0.04
	Rátáil Tionchair	Neamhbhr íoch	Neamhbhr íoch	Neamhbhr íoch	Neamhbhr íoch	n/a	n/a
	DMÍ	9.30	17.10	9.50	0	333.00	0.40
R23	DRÉ	10.90	17.79	9.88	<2	361.99	0.44
	DRÉ – DMÍ	1.60	0.69	0.38	<2	28.99	0.04
	Rátáil Tionchair	Neamhbhr íoch	Neamhbhr íoch	Neamhbhr íoch	Neamhbhr íoch	n/a	n/a
	DMÍ	9.30	17.10	9.50	0	333.00	0.40
R24	DRÉ	11.20	17.59	9.77	<2	352.99	0.42
	DRÉ – DMÍ	1.90	0.49	0.27	<2	19.99	0.02
	Rátáil Tionchair	Neamhbhr íoch	Neamhbhr íoch	Neamhbhr íoch	Neamhbhr íoch	n/a	n/a
	DMÍ	9.30	17.10	9.50	0	333.00	0.40
R25	DRÉ	11.42	17.66	9.81	<2	355.77	0.42
	DRÉ – DMÍ	2.12	0.56	0.31	<2	22.77	0.02
	Rátáil Tionchair	Neamhbhr íoch	Neamhbhr íoch	Neamhbhr íoch	Neamhbhr íoch	n/a	n/a
	DMÍ	10.26	17.48	9.71	<2	339.92	0.41
R26	DRÉ	10.33	17.51	9.73	<2	340.49	0.41
	DRÉ – DMÍ	0.08	0.03	0.02	<1	0.57	0.00
	Rátáil Tionchair	Neamhbhr íoch	Neamhbhr íoch	Neamhbhr íoch	Neamhbhr íoch	n/a	n/a
	DMÍ	9.30	17.10	9.50	0	333.00	0.40

Glacadóir	Cás	NO ₂ (µg/m ³)	PM ₁₀ (µg/m ³)	PM _{2.5} (µg/m ³)	PM ₁₀ (Laethanta > 50 µg/m ³)	CO (µg/m ³)	Beinséin (µg/m ³)
	Luachan na Teorann	40	40	20	35	10,000	5
R27	DMÍ	13.86	19.59	10.89	<3	378.11	0.49
	DRÉ	13.94	19.67	10.93	3	379.43	0.49
	DRÉ – DMÍ	0.09	0.07	0.04	<1	1.32	0.01
	Rátáil Tionchair	Neamhbhríoch	Neamhbhríoch	Neamhbhríoch	Neamhbhríoch	n/a	n/a
R28	DMÍ	10.75	17.69	9.83	<2	343.74	0.42
	DRÉ	10.90	17.78	9.88	<2	345.22	0.42
	DRÉ – DMÍ	0.15	0.08	0.05	<1	1.48	0.01
	Rátáil Tionchair	Neamhbhríoch	Neamhbhríoch	Neamhbhríoch	Neamhbhríoch	n/a	n/a

Tábla 2: Dlús Tuartha Éilliúcháin, Cúldlús san áireamh, maidir leis an gCás ÚNI/CCG CNP Déan an Méid Íosta 2039 agus leis an gcás ÚNI/CCG CNP N6 CBCG + SIG sa bhliain 2039

Glacadóir	Cás	NO2 ($\mu\text{g}/\text{m}^3$)	PM10 ($\mu\text{g}/\text{m}^3$)	PM2.5 ($\mu\text{g}/\text{m}^3$)	PM10 (Laethanta > 50 $\mu\text{g}/\text{m}^3$)	CO ($\mu\text{g}/\text{m}^3$)	Beinséin ($\mu\text{g}/\text{m}^3$)
	Luachanna Teorann	40	40	20	35	10,000	5
R01	DMÍ	10.8	17.43	9.68	<1	345.75	0.42
	DRÉ	11.00	17.50	9.72	<2	348.8	0.43
	DRÉ – DMÍ	0.19	0.07	0.04	<1	3.06	0.01
	Rátáil Tionchair	Neamhbhríoch	Neamhbhríoch	Neamhbhríoch	Neamhbhríoch	n/a	n/a
R02	DMÍ	14.25	18.43	10.24	<2	384.08	0.47
	DRÉ	14.10	18.41	10.23	<2	383.88	0.47
	DRÉ – DMÍ	- 0.15	- 0.02	- 0.01	<-1	- 0.20	0.0
	Rátáil Tionchair	Neamhbhríoch	Neamhbhríoch	Neamhbhríoch	Neamhbhríoch	n/a	n/a
R03	DMÍ	11.89	17.78	9.88	<2	374.34	0.47
	DRÉ	12.11	17.85	9.92	<2	379.21	0.49
	DRÉ – DMÍ	0.22	0.08	0.04	<1	4.87	0.02
	Rátáil Tionchair	Neamhbhríoch	Neamhbhríoch	Neamhbhríoch	Neamhbhríoch	n/a	n/a
R04	DMÍ	11.53	17.71	9.84	<2	371.46	0.44
	DRÉ	11.78	17.80	9.89	<2	377.99	0.45
	DRÉ – DMÍ	0.25	0.10	0.05	<1	6.53	0.01
	Rátáil Tionchair	Neamhbhríoch	Neamhbhríoch	Neamhbhríoch	Neamhbhríoch	n/a	n/a
R05	DMÍ	9.50	17.15	9.53	<1	337.23	0.40
	DRÉ	9.76	17.24	9.58	<1	343.92	0.41
	DRÉ – DMÍ	0.26	0.09	0.05	<1	6.69	0.01
	Rátáil Tionchair	Neamhbhríoch	Neamhbhríoch	Neamhbhríoch	Neamhbhríoch	n/a	n/a
R06	DMÍ	12.38	17.89	9.94	<2	379.97	0.45
	DRÉ	13.11	18.30	10.16	<2	396.42	0.49
	DRÉ – DMÍ	0.73	0.40	0.22	<1	16.45	0.04
	Rátáil Tionchair	Neamhbhríoch	Neamhbhríoch	Neamhbhríoch	Neamhbhríoch	n/a	n/a
R07	DMÍ	12.71	18.12	10.07	<2	370.78	0.44
	DRÉ	12.87	18.22	10.12	<2	374.66	0.45
	DRÉ – DMÍ	0.16	0.09	0.05	<1	3.88	0.01
	Rátáil Tionchair	Neamhbhríoch	Neamhbhríoch	Neamhbhríoch	Neamhbhríoch	n/a	n/a
R08	DMÍ	12.86	18.21	10.12	<2	369.68	0.44
	DRÉ	13.26	18.29	10.16	<2	371.39	0.44
	DRÉ – DMÍ	0.40	0.07	0.04	<1	1.71	0.00

Glacadóir	Cás	NO2 ($\mu\text{g}/\text{m}^3$)	PM10 ($\mu\text{g}/\text{m}^3$)	PM2.5 ($\mu\text{g}/\text{m}^3$)	PM10 (Laetha nta > 50 $\mu\text{g}/\text{m}^3$)	CO ($\mu\text{g}/\text{m}^3$)	Beinséin ($\mu\text{g}/\text{m}^3$)
	Luachanna Teorann	40	40	20	35	10,000	5
	Rátáil Tionchair	Neamhbhríoch	Neamhbhríoch	Neamhbhríoch	Neamhbhríoch	n/a	n/a
R09	DMÍ	11.53	17.71	9.84	<2	371.46	0.44
	DRÉ	11.78	17.80	9.89	<2	377.99	0.45
	DRÉ – DMÍ	0.25	0.10	0.05	<1	6.53	0.01
	Rátáil Tionchair	Neamhbhríoch	Neamhbhríoch	Neamhbhríoch	Neamhbhríoch	n/a	n/a
R10	DMÍ	9.46	17.14	9.52	<1	335.76	0.40
	DRÉ	11.08	17.63	9.80	<2	368.70	0.44
	DRÉ – DMÍ	1.62	0.49	0.27	<1	32.94	0.04
	Rátáil Tionchair	Neamhbhríoch	Neamhbhríoch	Neamhbhríoch	Neamhbhríoch	n/a	n/a
R11	DMÍ	9.47	17.14	9.52	<1	335.99	0.4
	DRÉ	12.68	18.14	10.08	<2	383.09	0.47
	DRÉ – DMÍ	3.20	1.00	0.55	<1	47.09	0.06
	Rátáil Tionchair	Neamhbhríoch	Neamhbhríoch	Neamhbhríoch	Neamhbhríoch	n/a	n/a
R12	DMÍ	9.55	17.16	9.54	<1	337.48	0.41
	DRÉ	13.01	18.27	10.15	<2	389.31	0.47
	DRÉ – DMÍ	3.46	1.10	0.61	<1	51.83	0.07
	Rátáil Tionchair	Neamhbhríoch	Neamhbhríoch	Neamhbhríoch	Neamhbhríoch	n/a	n/a
R13	DMÍ	11.50	17.85	9.92	<2	387.39	0.47
	DRÉ	12.30	18.16	10.09	<2	399.53	0.48
	DRÉ – DMÍ	0.79	0.31	0.17	<1	12.14	0.01
	Rátáil Tionchair	Neamhbhríoch	Neamhbhríoch	Neamhbhríoch	Neamhbhríoch	n/a	n/a
R14	DMÍ	9.30	17.10	9.50	0	333.00	0.40
	DRÉ	13.28	18.21	10.12	<2	381.32	0.49
	DRÉ – DMÍ	3.98	1.11	0.62	<2	48.32	0.09
	Rátáil Tionchair	Neamhbhríoch	Neamhbhríoch	Neamhbhríoch	Neamhbhríoch	n/a	n/a
R15	DMÍ	9.30	17.10	9.50	0	333.00	0.40
	DRÉ	11.48	17.67	9.81	<2	356.05	0.45
	DRÉ – DMÍ	2.18	0.57	0.31	<2	23.05	0.05
	Rátáil Tionchair	Neamhbhríoch	Neamhbhríoch	Neamhbhríoch	Neamhbhríoch	n/a	n/a
R16	DMÍ	9.30	17.10	9.50	0	333.00	0.40
	DRÉ	14.26	19.07	10.60	<3	385.45	0.51
	DRÉ – DMÍ	4.96	1.97	1.10	<3	52.45	0.11
	Rátáil Tionchair	Slight Adverse	Neamhbhríoch	Neamhbhríoch	Neamhbhríoch	n/a	n/a

Glacadóir	Cás	NO2 ($\mu\text{g}/\text{m}^3$)	PM10 ($\mu\text{g}/\text{m}^3$)	PM2.5 ($\mu\text{g}/\text{m}^3$)	PM10 (Laetha nta > 50 $\mu\text{g}/\text{m}^3$)	CO ($\mu\text{g}/\text{m}^3$)	Beinséin ($\mu\text{g}/\text{m}^3$)
	Luachanna Teorann	40	40	20	35	10,000	5
R17	DMÍ	9.30	17.10	9.50	0	333.00	0.40
	DRÉ	14.92	19.40	10.78	<3	394.10	0.51
	DRÉ – DMÍ	5.62	2.30	1.28	<3	61.10	0.11
	Rátáil Tionchair	Slight Adverse	Neamhb hríoch	Neamhb hríoch	Neamhb hríoch	n/a	n/a
R18	DMÍ	9.3	17.1	9.5	0	333.00	0.40
	DRÉ	11.11	17.53	9.74	<2	358.55	0.43
	DRÉ – DMÍ	1.81	0.43	0.24	<2	25.55	0.03
	Rátáil Tionchair	Neamhb hríoch	Neamhb hríoch	Neamhb hríoch	Neamhb hríoch	n/a	n/a
R19	DMÍ	9.30	17.10	9.50	0	333.00	0.40
	DRÉ	10.34	17.41	9.67	<1	354.70	0.43
	DRÉ – DMÍ	1.04	0.31	0.17	<1	21.70	0.03
	Rátáil Tionchair	Neamhb hríoch	Neamhb hríoch	Neamhb hríoch	Neamhb hríoch	n/a	n/a
R20	DMÍ	9.30	17.10	9.50	0	333.00	0.40
	DRÉ	11.52	17.79	9.88	<2	379.33	0.45
	DRÉ – DMÍ	2.22	0.69	0.38	<2	46.33	0.05
	Rátáil Tionchair	Neamhb hríoch	Neamhb hríoch	Neamhb hríoch	Neamhb hríoch	n/a	n/a
R21	DMÍ	9.30	17.10	9.50	0	333.00	0.40
	DRÉ	10.66	17.43	9.68	1	346.67	0.42
	DRÉ – DMÍ	1.36	0.33	0.18	1	13.67	0.02
	Rátáil Tionchair	Neamhb hríoch	Neamhb hríoch	Neamhb hríoch	Neamhb hríoch	n/a	n/a
R22	DMÍ	9.30	17.10	9.50	0	333.00	0.40
	DRÉ	12.19	17.92	9.96	<2	366.90	0.44
	DRÉ – DMÍ	2.89	0.82	0.46	<2	33.90	0.04
	Rátáil Tionchair	Neamhb hríoch	Neamhb hríoch	Neamhb hríoch	Neamhb hríoch	n/a	n/a
R23	DMÍ	9.30	17.10	9.50	0	333.00	0.40
	DRÉ	10.89	17.52	9.73	<	350.51	0.42
	DRÉ – DMÍ	1.59	0.42	0.23	<2	17.51	0.02
	Rátáil Tionchair	Neamhb hríoch	Neamhb hríoch	Neamhb hríoch	Neamhb hríoch	n/a	n/a
R24	DMÍ	9.30	17.10	9.50	0	333.00	0.40
	DRÉ	11.15	17.57	9.76	<2	352.25	0.42
	DRÉ – DMÍ	1.85	0.47	0.26	<2	19.25	0.02
	Rátáil Tionchair	Neamhb hríoch	Neamhb hríoch	Neamhb hríoch	Neamhb hríoch	n/a	n/a
R25	DMÍ	9.30	17.10	9.50	0	333.00	0.40
	DRÉ	11.37	17.64	9.80	<2	354.92	0.42

Glacadóir	Cás	NO2 ($\mu\text{g}/\text{m}^3$)	PM10 ($\mu\text{g}/\text{m}^3$)	PM2.5 ($\mu\text{g}/\text{m}^3$)	PM10 (Laethanta > 50 $\mu\text{g}/\text{m}^3$)	CO ($\mu\text{g}/\text{m}^3$)	Beinséin ($\mu\text{g}/\text{m}^3$)
	Luachanna Teorann	40	40	20	35	10,000	5
	DRÉ – DMÍ	2.07	0.54	0.30	<2	21.92	0.02
	Rátáil Tionchair	Neamhbhríoch	Neamhbhríoch	Neamhbhríoch	Neamhbhríoch	n/a	n/a
R26	DMÍ	10.26	17.48	9.71	<2	339.92	0.41
	DRÉ	10.33	17.51	9.73	<2	340.44	0.41
	DRÉ – DMÍ	0.07	0.03	0.02	<1	0.52	0.00
	Rátáil Tionchair	Neamhbhríoch	Neamhbhríoch	Neamhbhríoch	Neamhbhríoch	n/a	n/a
R27	DMÍ	13.86	19.59	10.89	<3	378.11	0.49
	DRÉ	13.93	19.65	10.92	<3	379.17	0.49
	DRÉ – DMÍ	0.08	0.06	0.03	<1	1.05	0.01
	Rátáil Tionchair	Neamhbhríoch	Neamhbhríoch	Neamhbhríoch	Neamhbhríoch	n/a	n/a
R28	DMÍ	10.75	17.69	9.83	<2	343.74	0.42
	DRÉ	10.89	17.77	9.87	<2	345.06	0.42
	DRÉ – DMÍ	0.14	0.07	0.04	<1	1.32	0.01
	Rátáil Tionchair	Neamhbhríoch	Neamhbhríoch	Neamhbhríoch	Neamhbhríoch	n/a	n/a

Appendix A

Fíoracha

A1
